

Paris-Saclay

Le magazine de votre Communauté d'agglomération
n° 16 - trimestriel - automne 2021

l'agglomération



INNOVATION PUBLIQUE

réinventons

EN ACTION

Lycée international
à Palaiseau

PORTRAITS PARIS-SACLAY

Bravo
les Champions !

LES RENDEZ-VOUS

Le Mois
du film documentaire

Retrouvez-nous sur paris-saclay.com et sur



**PARIS
SACLAY**
Communauté d'agglomération

En vue p.04
En action p.06



10



11



16

DOSSIER 16
INNOVATION PUBLIQUE : réinventons

Portraits Paris-Saclay p.26
Retour sur p.28
Rendez-vous p.30
En direct du conseil p.32
Connectés p.34



25



32

Trimestriel d'information de la Communauté d'agglomération PARIS-SACLAY n°16 - automne 2021 - Parc Orsay Université, 21 rue Jean-Rostand, 91898 Orsay cedex. Tél. : 01 69 35 60 60, contact@paris-saclay.com
Directeur de publication : Grégoire DE LASTEYRIE, Président | **Directrice de la communication/ rédactrice en chef :** Séverine ALFAIATE
Coordination-rédaction : Sandrine CHILOTTI
Conception graphique : Sophie © PARDO | **Crédits photos :** L. ANTONI, Alain BEGUERIE, Alexis HARNICHARD, Georges JABBOUR, JM MOLINA, Startup For Kids, Getty Images, Animakt **Dépôt légal à parution/ISSN** 2495 - 8409 **Imprimerie :** Groupe MAURY Imprimeur | **Tirage :** 149 000 exemplaires | **Distribution toutes boîtes :** ISA PLUS



ON SE SUIT ?

paris-saclay.com @agglopariSaclay
Communauté Paris-Saclay aggloparisacly
Communauté Paris-Saclay

en 2 mots

« CULTIVER L'ESPRIT D'INNOVATION ! »



PAR GRÉGOIRE DE LASTEYRIE, PRÉSIDENT DE LA COMMUNAUTÉ D'AGGLOMÉRATION PARIS-SACLAY
MAIRE DE PALAISEAU - CONSEILLER RÉGIONAL D'ÎLE-DE-FRANCE

Il est certes encore un peu tôt pour imaginer ce que sera notre monde d'après-crise. D'abord, parce que la crise sanitaire est toujours là, et que la vigilance demeure ; ensuite, parce que tout exercice de prospective prématuré montre souvent ses limites. Notre monde est de plus en plus incertain, et certaines mutations sont parfois moins visibles qu'on ne le pense.

« l'avantage » qui nous donne un temps d'avance et permet de mieux répondre aux attentes et aux besoins.

L'innovation sera essentielle dans le « nouveau monde » qui tend à émerger, et notre agglomération dispose à cet égard d'atouts considérables qu'il nous faut renforcer et amplifier.

Une chose semble cependant acquise : la pandémie a accéléré un certain nombre de tendances fortes qui étaient déjà en cours. Et de fait, le monde de demain sera nécessairement différent de celui que nous avons connu avant !

A l'image de toutes ces « pépites » (entreprises, startup, établissements d'enseignements, centres de recherche, associations...) qui irriguent l'ensemble de notre territoire, et qui nous donnent une place particulière au rayonnement croissant.

Avec des changements très importants en matière de numérisation de l'économie, de recours à l'intelligence artificielle, d'organisation du travail, de gestion des ressources humaines, d'actions publiques ou de modes de consommation.

A l'image de tout le panel d'actions que nous menons - au niveau de la communauté Paris-Saclay - pour accompagner les talents, soutenir les initiatives locales et apporter les « coups de pouce » nécessaires qui font éclore et avancer !

La crise que nous venons de vivre nous rappelle également la nécessité pour chacun de mieux appréhender l'incertitude et de développer de vraies capacités de résilience et de rebond.

A l'image aussi de toutes ces initiatives concrètes et opérationnelles que vous pouvez retrouver dans ce numéro du magazine consacré notamment à l'innovation publique et territoriale !

Et pour cela, il nous faut cultiver et élargir nos capacités à voir loin, à expérimenter, à inventer, à se remettre en cause : en un mot, à innover.

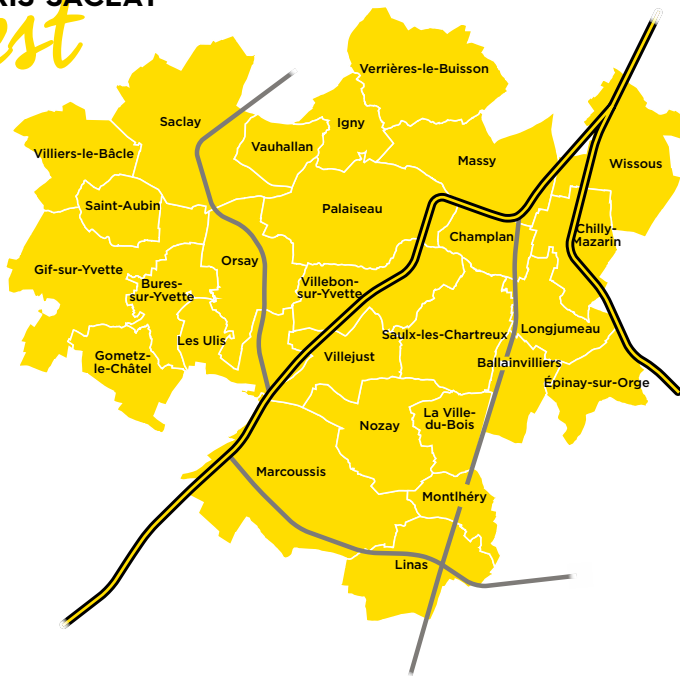
L'innovation est d'abord un état d'esprit, et il est clairement au cœur de l'identité paris-saclaysienne !

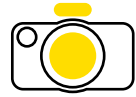
A nous de le cultiver !

Ce qui suppose notamment de chercher en permanence à s'améliorer, à s'adapter et créer

A très bientôt.

PARIS-SACLAY c'est





enVue

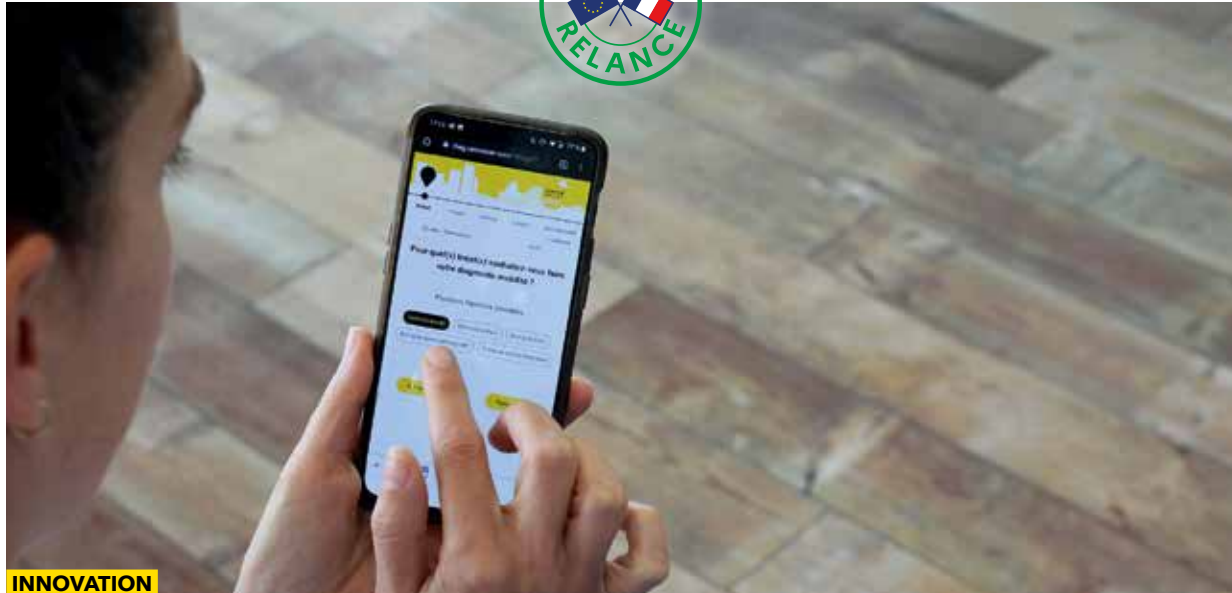
BIENVENUE !

Le 15 septembre dernier le nouveau siège de l'agglomération et l'espace de coworking Le 21, situé au 2^e étage ont été inaugurés par Grégoire de Lasteyrie, Président de l'agglomération, en présence de la Ministre Amélie de Montchalin, du Préfet de l'Essonne, Eric Jalon, du Sous-Préfet de Palaiseau, Alexander Grimaud, des sénateurs et députés, et des élus communautaires.

Des visites ont été organisées afin de découvrir ces nouveaux espaces, dont notamment Le 21 qui accueille depuis coworkers, habitants, étudiants, entrepreneurs...

Le nouveau siège de l'agglomération se situe au 21 rue Jean Rostand à Orsay : venez y assister aux conseils communautaires et découvrir le coworking ! ●





INNOVATION

Avez-vous fait votre diagnostic mobilités maMob' ?

Après deux ans de coopération et d'expérimentations concluantes l'agglo et la startup wever ont lancé en septembre le diagnostic participatif maMob'. Quelques questions sur vos déplacements, vos besoins, vos contraintes et vos usages et hop ! vous recevez une fiche personnalisée pour vous aider à choisir la mobilité qui vous convient.

Nous sommes les premiers en France ! maMob' est le tout premier diagnostic mobilité déployé à l'échelle territoriale. Pour l'utiliser, simplissime : scannez le QR code en fin de cet article ou rendez-vous sur mamob.yeswever.com. Le questionnaire vous prendra 5 bonnes minutes, mais cela ne sera pas du temps perdu. La plateforme analyse vos réponses et vous fournit une fiche voyageur personnalisée. Grâce à elle, vous avez les cartes en main ! Vous avez le choix entre plusieurs itinéraires et modes de déplacement alternatifs, et l'accès à de précieux

critères : coût, empreinte carbone, durée et même calories brûlées. Comme rien n'est figé dans le temps, vous pouvez mettre à jour vos données autant de fois que vous le souhaitez. C'est rapide, déclaratif et 100% sécurisé. Le diagnostic est conforme aux normes RGPD : pas de fishing ni de tracking (il n'y a pas de géolocalisation). Le projet maMob' est soutenu par l'État via le plan France Relance. Il s'inscrit également dans l'action 21 du Plan climat Paris-Saclay : changer nos comportements et réduire les émissions de gaz à effet de serre dues à nos déplacements. Avec maMob', vous pouvez gagner du

temps, faire des économies et participer à une démarche écocitoyenne. Plus vous serez nombreux à faire le diagnostic, plus les indicateurs d'usage et besoins collectés contribueront à adapter l'offre de transport multimodale actuelle. ●

mamob.yeswever.com



Je fais mon diagnostic

INNOVATION ÉCOLOGIQUE

VOLTALIS : UN BOÎTIER, MOINS D'ÉLECTRICITÉ !

Cest dans le cadre de l'action 73 du Plan climat, que l'agglo soutient le dispositif Voltalis, un boîtier de gestion active de la consommation électrique.

L'installation de ce boîtier, réalisée par un électricien agréé est gratuite. Tous les habitants, propriétaires ou locataires, chauffés électriquement, peuvent solliciter l'installation de ce dispositif éco-citoyen et solidaire. Les conseillers Voltalis viennent à la rencontre des habitants pour détailler le dispositif et vous proposer un rendez-vous d'installation, qui dure environ 1h30. Les volontaires bénéficient alors d'un espace personnel en ligne, sécurisé et accessible sans abonnement via une application

mobile ou sur ordinateur. On peut y piloter son chauffage à distance et suivre ses consommations pour mieux les maîtriser. Véritable concentré de technologie, le boîtier Voltalis permet de réaliser jusqu'à 15% d'économie d'énergie, sans compromis de confort et tout en contribuant à réduire sensiblement les émissions de CO₂. Autre avantage de taille : elle permet également de sécuriser le réseau électrique pour tous. Explication : lors des pics de consommation ou des baisses de production des énergies renouvelables, le réseau électrique collectif risque le déséquilibre. Il fait alors généralement appel à des centrales d'appoint au charbon, au fioul ou au gaz pour compenser. Voltalis peut réagir en temps réel

en réduisant très brièvement (10 minutes tout au plus) et simultanément la consommation de milliers d'appareils de chauffage ou d'eau chaude, de façon complètement transparente pour l'utilisateur (aucune perte de confort). Mais avec un vrai bénéfice sur l'environnement et le maintien du réseau ! Le déploiement a débuté ce mois d'octobre à Linas. Il se poursuivra progressivement dans les 26 autres communes de l'agglomération pour se terminer en août 2022 à Gif-sur-Yvette. 33 000 logements chauffés à l'électricité sont potentiellement concernés sur le territoire. ●

voltalis.com

EXPÉRIMENTATION

QUARTIER CAMILLE CLAUDEL : DEVENEZ ACTEUR DE LA R&D EN ÉCOLOGIE

Léco quartier Camille Claudel à Palaiseau fait partie des trois projets pilotes sélectionnés en Europe pour participer à un projet de recherche et développement sur la flexibilité de consommation énergétique à l'échelle locale. Il s'agit du projet Hestia (Holistic dEmand response Services for European ResidentIAI Communities), financé par l'Union européenne. L'expérimentation est basée sur une participation active des citoyens, par la collecte et l'analyse

de leurs données énergétiques. Cela permettra, ensuite, d'évaluer comment diminuer leurs consommations actuelles : en décalant certaines utilisations comme le lavage du linge ou de la vaisselle, la préparation des repas ou le chauffage, en maximisant celles d'énergies plus vertes.

Habitants de Camille Claudel, participez à cette expérimentation !

Pendant 2 ans, vous serez équipés d'un matériel de mesure de

consommation d'énergie. Vous serez amenés à utiliser des applications développées pour ce projet, afin de mieux comprendre, maîtriser ou décaler votre consommation d'énergie. Des échanges avec l'équipe projet HESTIA auront lieu tout au long du projet. ●

Pour participer, il vous suffit d'envoyer un mail avec vos coordonnées à l'adresse suivante : planclimat@paris-saclay.com



LIGNE 18

LE GRAND PARIS EXPRESS VA BON TRAIN

L'arrivée du futur métro automatique de la ligne 18 se concrétise. Le 14 septembre, le premier tunnelier de la ligne 18 a été officiellement baptisé Céline. Cette énorme machine de plus de 100 tonnes commencera à creuser en novembre un tunnel de 6 kilomètres entre Palaiseau et Massy. En parallèle, la réalisation de tranchées est en cours pour permettre la transition entre la partie souterraine et la partie aérienne du métro au niveau du quartier Camille Claudel - secteur de la Croix de Villebois à Palaiseau. Les travaux n'impacteront pas la circulation entre la route de Saclay et l'A126 pendant toute la durée du chantier. La construction du centre d'exploitation à l'entrée Est du

quartier de l'École polytechnique à Palaiseau, garage de la ligne 18, démarrera également d'ici la fin de l'année. Enfin, un ouvrage de service comprenant les équipements techniques indispensables au bon fonctionnement du métro souterrain, à la sécurité et au confort des voyageurs, va être construit au niveau de la RD36. Une nouvelle liaison douce reliant la RD128 au niveau de Corbeville à Saclay, en passant par la Martinière a été créée par l'agglo, en partie pour compenser la suppression temporaire, le temps des travaux de la voie cyclable située le long de la N118. Tous les travaux sont réalisés avec exigence au niveau environnemental et respect de la biodiversité locale (des barrières ont été installées pour protéger les amphibiens). ●

LE CALENDRIER DE RÉALISATION

La ligne 18 devrait être mise en service selon les étapes suivantes :

- Dès 2026, pour le tronçon de CEA Saint-Aubin à Massy-Palaiseau.
- À l'horizon 2027, pour le tronçon de Massy-Palaiseau à l'aéroport d'Orly.
- À l'horizon 2030, pour le tronçon de CEA Saint-Aubin à Versailles-Chantiers.

EN CHIFFRES LA LIGNE 18

- 35 km dont 14 km en aérien.
- 10 gares dont 3 en correspondance avec RER, métro, Transilien ou tramway.
- 3 gares aériennes sur le plateau de Saclay.

DES DÉPLACEMENTS PLUS RAPIDES

Aéroport d'Orly <> Orsay - Gif : 15 min. contre 1h06 aujourd'hui.
 Saint-Quentin Est <> Massy-Palaiseau : 16 min. contre 56 min. aujourd'hui.
 Massy Opéra <> Châtelet : 34 min. contre 53 min. aujourd'hui. ●

Ring des Ulis :

Suite des travaux du chantier départemental de réaménagement du ring : démolition des locaux techniques de la DIRIF (CEI d'Orsay) le long de la RD446 au sud-est du Ring, réalisation des premiers terrassements et dévoiement de différents réseaux enterrés. La construction des premiers murs de soutènement a également débuté pour créer un nouveau carrefour giratoire et le dévoiement provisoire du tracé de la RD446 jusqu'au ring. Ces travaux, très attendus, n'iront pas sans quelques désagréments de circulation, notamment à partir de mi-octobre. Si tout est mis en œuvre pour minimiser l'impact, un secteur à éviter si possible. ●

OPAH 2020-2025

DES AIDES SUPPLÉMENTAIRES POUR LA RÉNOVATION DES LOGEMENTS

Depuis 2015, plus de 1864 logements ont déjà bénéficié de l'aide de l'OPAH sur le territoire.

Après une première Opération Programmée d'Amélioration de l'Habitat (OPAH), conduite par l'agglo entre 2015 et 2020, l'OPAH 2 a été entérinée avec la préfecture de l'Essonne et l'Agence nationale de l'habitat (Anah) pour une durée de 5 ans (2020-2025). Le dispositif permet aux propriétaires et copropriétaires privés, aux revenus modestes, de bénéficier d'une aide

financière, administrative et technique pour la rénovation de leur habitat. Si vous souhaitez faire des économies d'énergie (isolation, chauffage, menuiserie...), mettre aux normes votre logement ou l'adapter (monte-escalier, volets électriques, bacs de douche...) ou bien encore si vous avez besoin de conseils et d'un coup de pouce pour financer votre projet, SOLiHA Yvelines Essonne, missionnée par l'agglo, se tient à votre disposition gratuitement.

Selon la nature des travaux et le niveau de ressources, l'OPAH peut financer jusqu'à 100 % des travaux, grâce aux aides de ses partenaires dont l'Agence nationale de l'habitat (Anah). Nouveauté de l'OPAH 2,

elle permettra désormais l'accompagnement des copropriétés sur le territoire de l'agglo Paris-Saclay. L'agglo s'engage à hauteur de 4,9 millions d'euros dans les différents projets de rénovation à mener. 3 330 logements devraient être rénovés d'ici cinq ans. **Il s'agit de l'action 16 du Plan climat Paris-Saclay.** ●

Renseignements : 01.60.78.17.11

LIAISONS DOUCES

RÉHABILITATION DES LIAISONS PIÉTONNES PLATEAU-VALLÉE

Les premiers travaux de réhabilitation des liaisons plateau-vallée ont débuté entre le quartier de Moulon et la vallée de l'Yvette. Objectif : faciliter la circulation des piétons entre les nouveaux bâtiments du Plateau et les gares RER de la vallée. Des aménagements seront réalisés dans le coteau boisé appartenant au Domaine classé de Launay pour conforter et sécuriser les sentes piétonnes empruntées par les étudiants et usagers du campus urbain. Les cheminements dits

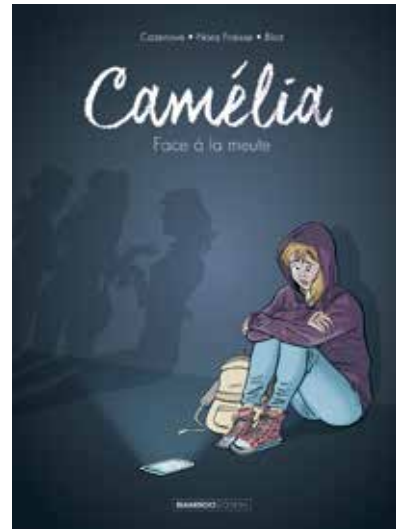
« sauvages », responsables de la détérioration du sous-bois, seront supprimés. Les travaux sont déjà lancés, pour une durée de six mois, pour la liaison dite n°3, connectant le quartier du Belvédère et la rue de Chevreuse à Orsay. Une déviation sera mise en place pour maintenir les circulations piétonnes. Début 2022, seront initiés ceux de la liaison n°2, qui relie l'École CentraleSupélec et la rue de la Guyonnerie à Bures-sur-Yvette. Les aménagements seront réversibles et comprennent



la réhabilitation de certains revêtements existants, la pose de clôtures, la mise en place de systèmes d'éclairage à détecteur de mouvement, l'installation d'escaliers en béton préfabriqués, de paliers en pavés de grès et de passerelles métalliques pour faciliter les cheminements en respectant le terrain naturel. Enfin, un système de caniveaux transversaux en bois facilitera l'écoulement des eaux pluviales de chaque itinéraire. ●

ASSOCIATION

UNE MAIN TENDUE CONTRE LE HARCÈLEMENT À L'ÉCOLE



Si l'on devait vous conseiller une seule lecture ce mois-ci, ce serait elle : la bande dessinée « Camélia, face à la meute », co-écrite par Nora Fraisse, fondatrice de l'association Marion la main tendue, et l'écrivain Christophe Cazenove, et illustrée par Bloz. Le harcèlement scolaire y est abordé avec justesse et le ton est adapté à tous les publics. Un livre émouvant sur un sujet grave pour lequel tous les moyens d'actions doivent être mobilisés. L'agglomération a organisé avec l'association de Nora Fraisse, le 28 septembre dernier, un après-midi dédié à la médiathèque des Ulis, autour de la BD. Ateliers, échanges avec des psychologues spécialisés

et présentation de la Maison de Marion consacrée à la prévention et la lutte contre les violences et le harcèlement en milieu scolaire ainsi que les cyber violences. Un lieu où les victimes et leurs proches peuvent être pris en charge et bénéficier d'une aide juridique ou d'un soutien psychologique, en collaboration avec l'ensemble des acteurs du territoire de Paris-Saclay, mais aussi un lieu proposant des conférences, des ateliers pour les enfants, ainsi que des groupes de parole de prévention et de sensibilisation. L'ouvrage est disponible en librairie et consultable en médiathèque.

 [marionlamaintendue.com](https://www.facebook.com/marionlamaintendue.com)

EAU POTABLE

COUPER LES CANALISATIONS D'EAU SANS COUPER L'EAU : C'EST POSSIBLE ?

Pour préparer le terrain des travaux de la ligne 18 du Grand Paris Express, à Saclay le long de la N118, il s'avérait nécessaire de dévier une importante conduite d'eau gérée par l'agglomération. Cette opération programmée le 10 juin dernier, nécessitait de couper l'alimentation en eau du réservoir de Saclay, durant une quinzaine d'heures. Un silo qui alimente près de 7 000 habitants, essentiellement à Saclay et Vauhallan. Alors comment fait-on pour éviter la coupure d'eau potable ? Réponse : On s'adapte et on invente ! Des camions citernes sont venus remplir le réservoir par le haut, à l'aide d'une pompe et d'un tuyau durant toute la manœuvre. Ce 10 juin, cette importante intervention sur le réseau est donc passée complètement inaperçue pour les habitants concernés. ●



Welcome!



THE PLACE TO BE

Première rentrée au lycée international à Palaiseau

Le nouveau lycée international de Palaiseau a accueilli ses premiers élèves au cœur du campus urbain de Paris-Saclay. L'établissement a été inauguré officiellement le mardi 14 septembre par Valérie Pécresse, Présidente de la Région Île-de-France, en présence de Grégoire de Lasteyrie, Président de l'agglomération Paris-Saclay et Maire de Palaiseau.

Ce lycée et son internat flambants neufs ont ouvert leurs portes le 2 septembre, pour la première rentrée. Situé sur le plateau de Saclay, où se concentrent de grands centres de recherches et d'entreprises de pointe, il est aujourd'hui le premier lycée international construit en Essonne. On y enseignera et apprendra en anglais, espagnol ou chinois. L'admission répond à la logique de secteur pour les classes en seconde générale et technologique. Seule l'admission en section internationale relèvera d'un processus de candidature et de sélection (carte scolaire relevant de l'Éducation nationale). Si l'on imagine, au regard de son emplacement, que le lycée devrait accueillir un grand nombre d'enfants de chercheurs, enseignants ou salariés étrangers venant en France à Paris-Saclay, il vise aussi à désengorger les lycées de secteurs (Palaiseau, Igny, Bièvres, Massy, Gif-sur-Yvette...). Plus de 200 lycéens ont fait leur rentrée en septembre. A terme, l'établissement, dont l'architecture a été conçue par l'Atelier Novembre, accueillera plus de 1 400 lycéens et étudiants (classe préparatoire). ●

 [lipsp.fr](https://www.facebook.com/lipsp.fr)

SORTIR A PARIS-SACLAY

AMOUREUX DES OISEAUX ET DE LA NATURE : C'EST POUR VOUS.

C'est officiel ! Grâce au soutien de la ville de Saclay, de la Région, du Département de l'Europe, et de l'agglo, l'Observatoire ornithologique des étangs de Saclay a été inauguré, le 17 septembre. Aigrettes, bécassines des marais ou sarcelles d'hiver n'auront plus de secret pour les amoureux des oiseaux. Classés réserve naturelle, les étangs de Saclay abritent de nombreuses espèces de volatiles. Situé sur la rive nord de l'étang Vieux, l'accès se fait par une passerelle traversant les bois qui jouxtent l'étang. L'observatoire monté sur pilotis et en forme de nid se dresse à 2 mètres au-dessus de l'eau. Avec ses bardeaux, ses isolants en chaume et ses plantes grimpantes, l'édifice se fond dans le paysage et offre les meilleures conditions d'observation. Il est ouvert aux chercheurs, aux associations de protection des oiseaux, ainsi qu'aux scolaires et aux centres de loisirs, et à tous les habitants lors de journées dédiées.



Observatoire ornithologique des étangs de Saclay

Son accès reste réglementé afin de préserver la biodiversité du lieu et répondre aux exigences du site qui se trouve sur une emprise militaire (ministère des armées) et dans le périmètre de la Zone de Protection Naturelle Agricole et Forestière (ZPNAF) du plateau de Saclay. Pour vous y rendre, contactez par mail la mairie de Saclay. ●

📧 contact.bourg@sacalay.fr

BIODIVERSITÉ

OH, UN CORRIDOR ÉCOLOGIQUE !

Saviez-vous qu'il existe un corridor écologique situé sur les quartiers des Zones d'Aménagement Concerté de Corbeville et de l'École polytechnique ? Situé sur les communes de Saclay, Orsay et Palaiseau, il relie deux axes hydrographiques : la rigole de Corbeville au Sud et celle des Granges au Nord. Cet espace naturel de 16 hectares sert de zone de passage pour les espèces animales et de potentiel de dispersion pour les espèces végétales.

Les mares présentes, véritables réserves de biodiversité, assurent un rôle tampon dans les ruissellements en stockant l'eau et en la restituant progressivement. Les haies font office de brise-vent, limitent l'érosion des sols et peuvent même fournir de l'énergie. Ce territoire abrite de nombreuses mares et mouillères, dont une partie d'entre elles accueille des espèces végétales et animales rares et/ou patrimoniales : pas moins de cinquante espèces végétales peu fréquentes ont été observées, dont l'Étoile d'eau, espèce extrêmement

rare en Île-de-France, protégée au niveau national. Le corridor écologique, dont l'entretien est géré par l'agglo, fait partie des mesures de compensation liées à l'aménagement du projet urbain Paris Saclay sur le plateau. S'il s'inscrit dans le dispositif « éviter, réduire et compenser » de la loi pour la reconquête de la biodiversité, de la nature et des paysages, cet espace naturel est avant tout le fruit d'une volonté collective d'aménagement durable de notre territoire. ●



PROPRIÉTAIRES

HÉBERGER UN ÉTUDIANT, C'EST GAGNANT-GAGNANT.

L'agglo Paris-Saclay, dans sa démarche volontariste de soutien à la jeunesse, s'engage avec les associations Héberjeunes et Science Accueil pour accompagner la mise en relation propriétaires-étudiants dans la recherche de logement. Des dispositifs sécurisés, expérimentés et gagnant-gagnant.

Pourquoi accueillir un étudiant ? Pour un revenu complémentaire, avec toutes les garanties pour les deux parties (bail, état des lieux, règlement intérieur, conseil pour le calcul des charges, la déclaration fiscale, etc.). Mais pas seulement. Il est également possible d'accueillir contre services : courses, jardinage, informatique,

cours particuliers, etc. Vous avez une chambre libre ? Un studio ou un appartement meublé disponible ? Contactez-nous, les associations s'occupent de tout. Au-delà du bénéfice intergénérationnel et de la lutte contre l'isolement, du soutien à une jeunesse terriblement impactée par la crise, et du revenu potentiel, vous ne regretterez pas votre choix ! Déjà plus de 2 000 logements sont référencés via Héberjeunes et Science Accueil. Les étudiants comptent sur vous : soyons un territoire accueillant ! ●

📧 Contact : logement.etudiant@paris-saclay.com
heberjeunes.fr | science-accueil.org/logement/



Musique Maestro !

Cette année, 9 collèges de Paris-Saclay participeront aux Chorales de l'Essonne (Bures-sur Yvette, Gif-sur-Yvette, Massy, Palaiseau, Orsay, Verrières-le-Buisson et Marcoussis). Les élèves inscrits auront la chance d'interpréter, du 13 au 17 juin 2022 à l'Opéra de Massy, les grands titres du célèbre groupe de rock britannique, Queen, sous la houlette de Laurent Brack, chef d'orchestre et chef de chœur. Ce dernier, accompagné de 2 solistes dont Laura Odette Dupont, chanteuse reconnue de comédies musicales, promet un spectacle tout en couleur. Le but étant d'éveiller les collégiens à la musique et leur faire vivre une expérience musicale inoubliable. ●

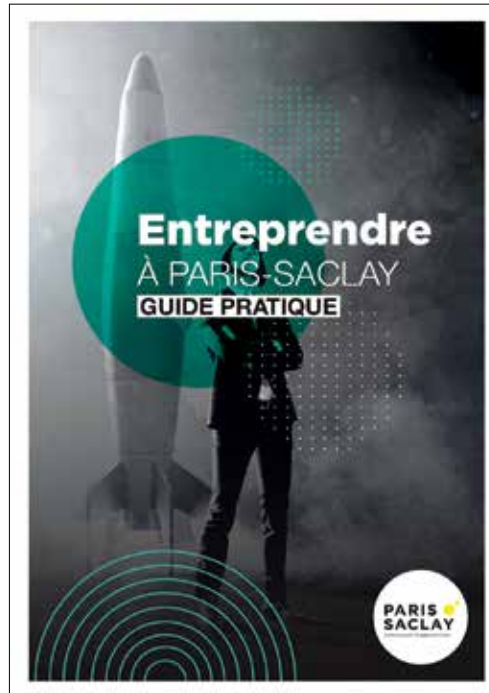
📍 lcede91.fr



Paniers bio à prix doux pour les étudiants

Bon plan de la rentrée, l'association Les potagers de Marcoussis propose des paniers composés de 3 ou 4 variétés de légumes bio à prix doux aux étudiants de Paris-Saclay : 7 euros le panier par semaine au lieu de 10,50 euros. Et le petit plus : la cotisation à l'association (35 euros) est gratuite pour eux, valable le temps de l'année universitaire, d'octobre à fin juin 2022. Les paniers seront disponibles en livraison aux points de dépôts existants : l'agence MAIF d'Orsay, à Palaiseau proche de la gare RER ou au magasin Biocoop de Châtenay-Malabry. ●

📍 Adhésion sur lespotagersdemarcoussis.org



PRATIQUE

ENTREPRENDRE : SUIVEZ LE GUIDE !

Vous rêvez d'indépendance, de vous installer à votre compte, mais vous n'osez pas franchir le pas ? Pour vous donner les moyens de concrétiser votre projet, l'agglo a édité un guide entièrement dédié à l'entrepreneuriat. Véritable bible pour tous ceux qui souhaitent se lancer dans l'aventure, cet ouvrage, disponible gratuitement, vous donne toutes les clés nécessaires pour démarrer votre activité : les grandes étapes d'un projet de création d'entreprise, le réseau de professionnels susceptibles de vous accompagner, les formations, salons et organismes incontournables à la création d'entreprise, mais aussi les différents tiers-lieux du territoire (couveuses, incubateurs, pépinières ou hôtels d'entreprises) utiles à vos démarches, sans oublier les aides et les financements auxquels vous pouvez prétendre. Eco-responsabilité oblige, le document existe uniquement en version feuilletable et téléchargeable sur le site web du 30 et de l'agglo (c'est aussi le meilleur moyen de le maintenir à jour !). Des versions imprimées sont à disposition dans nos espaces de coworking le 21 et le 30. ●

📄 le30.paris-saclay.com | paris-saclay.com

EXPOSITION

PAYSAGES...

A l'occasion des 10 ans du projet Paris-Saclay, découvrez « Paris-Saclay Paysages », une exposition itinérante qui s'installera dans plusieurs villes de l'agglo. Organisée par l'Établissement public d'aménagement Paris-Saclay (EPA), l'expo pose un regard sur 10 années de mutations urbaines, économiques et humaines au cœur de Paris-Saclay. 7 artistes ont été sélectionnés (3 photographes, 3 plasticiens et 1 auteure de roman graphique). Ils ont arpenté le territoire

et s'en sont inspiré pour créer près de 70 œuvres. Ainsi, les dimensions de nouveaux quartiers et de nouvelles vies urbaines ont été revues par Alain Leloup et Bernard Moninot, la nature et la biodiversité ont fait l'objet d'études de Céline Clanet et Florence Gilard, les aspects scientifiques et technologiques ont été abordés par Miguel Chevalier et Fabrice Hyber. Arno Gisinger nous propose, quant à lui, un témoignage du passé au cœur du quartier Satory de Versailles. ●

OÙ VOIR L'EXPO ?

- 06/10 > 31/10
Guyancourt | Salle d'exposition
- 03/11 > 30/11
Gif-sur-Yvette | Point F au Moulon
- 06/12 > 31/12
Massy | Opéra de Massy ●

📄 En accès libre : paris-saclay-paysages.fr



TRANSPORTS

RER B SUD : + DE TRAINS AUX HEURES DE POINTE

Depuis septembre, l'offre de trains au sud de la ligne B du RER s'est intensifiée afin d'éviter les trains surchargés et de s'adapter aux augmentations de la demande. Ainsi, les horaires de pointe sont élargis de 30 minutes, de 7h à 9h30 et de 17h30 à 20h30 dans le sens St-Rémy<>Paris, et de 7h à 9h et 16h30 à 20h dans le sens Paris<>St-Rémy. À ces heures de pointe, la fréquence passe d'un train toutes les 2 à 8 minutes à un train toutes les 3 à 5 minutes.

Tous les trains sont désormais om-

nibus entre les gares de Bourg-la-Reine et Cité Universitaire. Cela se traduit par davantage de trains pour les gares de Gentilly et Laplace (20 trains par heure contre 15 précédemment), Arcueil-Cachan et Bagneux (20 trains par heure contre 10 précédemment). La desserte sera également renforcée dans les gares de La Croix de Berny (15 trains par heure contre 10 précédemment), Palaiseau et Le Guichet (10 trains par heure contre 5). En fin de soirée, 10 trains sont prolongés. De Paris vers Massy :

la desserte d'heures creuses est prolongée jusqu'à 22h40, au lieu de 21h40 précédemment, avant le passage en horaires de nuit. De même, vers Saint-Rémy-lès-Chevreuse, un train circule toutes les 15 minutes jusque 23h50, au lieu de 21h50 précédemment. Enfin, ce sont des trains longs qui circulent jusqu'à fin de service le samedi soir et dimanche soir afin d'augmenter le nombre de places disponibles pour les usagers. ●

📄 rerb-leblog.fr

CIRCULATIONS DOUCES

UNE NOUVELLE VOIE POUR CYCLISTES ET PIÉTONS

Depuis début octobre, les piétons et les cyclistes peuvent facilement se déplacer sur la nouvelle voie verte qui longe la route de Marcoussis et une partie du chemin du Moulin à Nozay. Finie la circulation en demi-chaussée mise en place pour les besoins du chantier ! Les travaux d'aménagement engagés trois mois plus tôt sont achevés. Large de trois mètres, la voie verte permet un passage sécurisé à la fois des piétons et des cyclistes. Elle offre un accès facilité au stade du Moulin depuis le centre de Marcoussis ou

de Nozay, ainsi qu'au datacenter Data 4, situé à Nozay. Tout a été pensé pour un aménagement durable. Ainsi, par exemple, les eaux de pluie ruisselées sur la voie verte ne seront pas renvoyées vers la route, mais captées par un fossé pour une infiltration naturelle dans les terres. D'un coût total de 550 000 €, les travaux de réaménagement de la voie verte sont financés par la Région (198 227 €), le Département (79 291 €), et la commune de Nozay (39 645 €), le reste étant à la charge de l'agglo Paris-Saclay. ●

Gare routière de Massy : on réaménage ! :

En fin d'année, la gare routière de Massy-Atlantis fera l'objet d'une refonte complète. Finis les quais latéraux, place aux quais centraux. Une gare provisoire, installée avenue Carnot, permettra de relocaliser les lignes de bus lors des différentes phases de travaux (partie sud dans un premier temps puis partie nord de la gare). Une nouvelle passerelle surplombera les quais centraux. Elle sera construite et reliée aux anciennes déjà existantes et servira d'accès aux nouveaux quais. Cette requalification vise à augmenter la capacité d'accueil des bus et à sécuriser les circulations en supprimant les interfaces de flux entre piétons et bus. La durée estimée des travaux est de 18 mois. ●



le Dossier

réinventons

INNOVATION PUBLIQUE

Innovater n'est pas une fin en soi. C'est l'un des leviers pour gagner en efficacité, en pertinence et en responsabilité environnementale. D'abord par conviction et ensuite parce que l'écosystème local en donne les moyens, l'agglomération innove. Expérimentations, partenariats publics-privés, nouvelles technologies... Quoi de neuf en innovation publique ?

Un potentiel pour aujourd'hui et pour demain



Novembre est le Mois de l'innovation publique. Le rendez-vous annuel de la Direction Interministérielle de la transformation publique pour valoriser les initiatives locales et la capacité d'innovation des acteurs publics.

À Paris-Saclay, ADN territorial oblige, nombreuses sont les innovations dans le secteur public. Et à l'agglo, on en fait même une semaine dédiée. C'est parti pour un petit aperçu d'actions publiques innovantes.

Facilitatrice, l'agglo commence déjà par accompagner celles et ceux qui, sur le territoire, portent des projets innovants.

La Communauté d'agglomération soutient les acteurs de l'innovation autour de quatre grandes dynamiques :

- L'hébergement, l'accompagnement via les pépinières d'entreprises Wipse, la création et l'animation de lieux dédiés (Le 30 et Le 21) ; et le soutien financier (1M€) à la création du Playground Paris-Saclay : Incubateur, pépinière, hôtel d'entreprise ;
- La valorisation et l'expérimentation d'initiatives, et de projets basés sur l'Internet des objets ;
- L'organisation d'événements et de rencontres et la participation aux grands rendez-vous de l'innovation : Paris-Saclay Connexion, Startup for Kids, Semaine de l'innovation, Techinnov, Spring, Semaine du coworking...
- Des moyens financiers, humains et techniques.



DES EXPÉRIMENTATIONS INNOVANTES POUR LES MOBILITÉS DE DEMAIN

Réduire l'empreinte carbone des déplacements, limiter la congestion routière, réduire le coût du transport et adapter les mobilités aux besoins des usagers, favoriser l'intermodalité et l'inclusion... : ces objectifs sont au cœur de l'action de l'agglo au service des déplacements. Et sur ces sujets, beaucoup sont précurseurs, innovants et à fort potentiel.

MAMOB' : L'EXPÉRIENCE UTILISATEUR

Avec maMob', le diagnostic mobilités en ligne, l'utilisateur a les cartes en main. En quelques clics, l'utilisateur indique ses parcours, les transports utilisés, la fréquence, les difficultés rencontrées ou besoins identifiés et son appétence (ou pas) à changer : les données collectées permettent de lui proposer en retour une fiche voyageur personnalisée. Pionnière dans le domaine des mobilités, l'agglo Paris-Saclay est la 1^{re} collectivité en France à financer et utiliser cette solution à l'échelle territoriale. Développée par wever, maMob' est l'aboutissement de deux ans de collaboration publique-privée avec cette startup spécialisée dans les mobilités participatives.

Ouvert à tous les habitants, usagers et salariés de l'agglo, maMob' est déclarative, sans géolocalisation et conforme au règlement sur la protection des données. C'est aussi un outil puissant pour l'action publique : les données collectées permettent d'agir au plus près des besoins.

📄 Questionnaire : Mamob.yeswever.com

ZENBUS, L'APPLI POUR NE PLUS MANQUER VOTRE BUS OU VOTRE NAVETTE

Avec Zenbus, les voyageurs savent en temps réel où se trouvent les navettes gratuites de l'agglo et les bus des lignes 10 à 13. L'application indique le temps d'attente et le temps de parcours. Demain et dans le cadre d'un futur partenariat avec la solution Webreathe, l'application pourrait également permettre de connaître la charge en temps réel des navettes.

📄 zenbus.fr

PARK'IN SACLAY, L'APPLI QUI FACILITE LE STATIONNEMENT

Grâce à l'application Park'in Saclay, soutenue financièrement par l'agglo, les automobilistes du campus urbain sont informés en temps réel du nombre de places de stationnement disponibles, publiques comme privées, et de toutes les modalités d'accès (gratuit, payant, en zone bleue). Elle permet également de réserver et payer sa place.

📄 parkinsaclay.fr

SAM, LA VOITURE DE DEMAIN

L'agglo et l'Établissement public d'aménagement Paris-Saclay accompagnent la réalisation du projet SAM (Sécurité et Accessibilité de la conduite et de la Mobilité autonome). Ce dernier expérimente un service de transports électriques intelligents sans conducteur et à la demande. L'objectif est d'en équiper l'infrastructure du Plateau de Saclay de manière pérenne. Une expérimentation a déjà eu lieu cet été dans le secteur d'Orsay. Le projet se poursuit.

CRUCIAL POUR LA TRANSITION ÉCOLOGIQUE

PARIS-SACLAY ÉNERGIES : SIMULATION ET PLANIFICATION ÉNERGÉTIQUE

Aux côtés de l'Institut de Recherche Technologique SystemX, d'EDF R&D et de CosmoTech, l'agglomération poursuit son projet Paris-Saclay Énergies (PSE). Une modélisation des réseaux énergétiques du territoire, à partir des données de divers partenaires, permettant de cartographier l'alimentation et la consommation énergétiques des bâtiments. Le potentiel ? Évaluer l'impact sur les émissions de gaz à effet de serre. Cet outil sera à terme une aide à la décision pour la planification énergétique locale, notamment en ce qui concerne le déploiement des énergies renouvelables et des réseaux de chaleur.

EXPÉRIMENTATION ÉNERGÉTIQUE EN ÉCO-QUARTIER

En novembre 2020, l'agglo a été lauréate d'un appel à projets européen, avec la R&D d'EDF. Le projet s'appelle Hestia (Holistic dEmand response Services for European ResidentIAI Communities), et il vise à développer des services permettant aux habitants de mieux connaître et mieux gérer leurs consommations d'énergie. Au final, il s'agit de donner les moyens pour faire correspondre les périodes de consommation avec la disponibilité en énergie peu carbonée. L'expérimentation est menée avec les habitants du quartier Camille Claudel à Palaiseau. À noter, que ce quartier est déjà fortement engagé dans une démarche de smart city écologique.

GESTION INTELLIGENTE DES RÉSEAUX D'EAU

Réduire les fuites et limiter la dépense énergétique pour l'eau potable, changer et nettoyer les canalisations d'eaux usées pour éviter les casses et les débordements qui polluent les nappes phréatiques, optimiser ou créer des bassins de rétention d'eaux pluviales pour prévenir les inondations, identifier la présence anormale de la Covid19 dans les eaux usées... l'innovation se glisse aussi dans l'hydraulique.

RENOUVELLEMENT DU RÉSEAU AVEC DES TECHNIQUES DE POINTE

Les travaux sur les réseaux enfouis nécessitent d'ouvrir la chaussée : donc du temps, des coûts, des rues barrées, des réfections... Des solutions innovantes existent pour éviter ces contraintes, mises en œuvre dès que cela est possible par les services de l'agglo. La technique du tubage : la nouvelle canalisation est insérée dans la conduite en place, par assemblage préalable de tubes de 6 mètres de long, soudés par chauffage haute température. La technique de l'éclatement : la nouvelle conduite est insérée dans l'ancienne qui éclate à l'avancement par élargissement, ce qui permet un remplacement en évitant la dépose de l'ancienne canalisation. Enfin, la technique du microtunnelier : elle permet la construction de réseaux souterrains de gros diamètres sans tranchée. Donc pas de poussière ni de gêne à la circulation ! Ces techniques ont été par exemple utilisées à Villebon-sur-Yvette pour renouveler plus de 500 mètres de canalisation, rue des

Maraîchers, à Villejust pour changer plus de 200 mètres de canalisation, rue de Fretay et à la gare de Massy, pour dévoyer les réseaux d'eaux usées situés sous le parking.

DES CAPTEURS EN TEMPS RÉEL DANS LES CANALISATIONS

Grâce à son partenariat avec We Connect, une entreprise made in Paris-Saclay, l'agglo a installé des capteurs dans ses canalisations. Double avantage de cette innovation technologique : la surveillance en temps réel de la circulation du Covid-19 et une gestion quotidienne et affinée des eaux usées. Les capteurs permettent la détection très en amont de pollutions aux hydrocarbures, de présence de nuisibles ou d'encrassement des canalisations. Une info en temps réel qui permet d'intervenir très vite et d'éviter des dégradations. Cette gestion intelligente offre enfin un autre avantage de taille : la réduction des coûts d'entretien du réseau.



L'innovation permet l'inclusion

VERS DE NOUVELLES EXPÉRIENCES CULTURELLES INNOVANTES

La culture n'échappe pas au progrès. Pour que les pratiques culturelles soient toujours plus inclusives, et participent à la dynamique environnementale de l'action publique.

DES INSTRUMENTS INCLUSIFS

Parce que l'apprentissage de la musique ne doit pas être un privilège, il doit inclure les différences et s'ouvrir à tous, y compris aux élèves en situation de handicap. C'est tout l'objet de la classe Handi'Artistes portée par le Conservatoire à Rayonnement Départemental (CRD) Paris-Saclay avec Paris-Saclay Hardware Accelerator (PSHA). Depuis plus d'un an, les 7 conservatoires de notre réseau proposent un accompagnement pour les élèves ayant des besoins spécifiques. Coordinée par Delphine Girard, musicothérapeute enseignante au

CRD Paris-Saclay à Orsay, la classe Handi'Artistes du CRD va encore plus loin avec le lancement d'une expérimentation innovante, en partenariat avec l'accélérateur PSHA basé à Saclay-les-Chartreux. Pour faciliter la pratique musicale à des enfants dont le handicap réduit la mobilité, des instruments ont été créés et adaptés à leurs besoins.

DES MÉDIATHÈQUES CIRCULAIRES

L'agglo prépare le lancement de « médiathèques circulaires » via une plateforme d'échanges de matériel entre particuliers, animée

par le réseau intercommunal des médiathèques. Pour que ces lieux forts de proximité et de liens soient également centres de ressources. Les vertus de l'économie circulaire doivent se transcrire en action. Les services publics ont leur rôle à jouer dans les moyens à mettre en œuvre pour y parvenir.

INTELLIGENT CITIES CHALLENGE : WE ARE IN

Ville intelligente, mobilités du futur, aménagement, préservation de l'environnement... Le numérique est au croisement de nombreux défis pour l'avenir des territoires. La Communauté d'agglomération est pleinement engagée dans la transition numérique, aux côtés des villes et des acteurs locaux de l'innovation : ce n'est pas un hasard si la Communauté d'agglomération Paris-Saclay a été sélectionnée dans le cadre du programme « Intelligent Cities Challenge », ICC, initié par la Commission européenne.

Engagé depuis de nombreuses années dans le soutien aux filières à fort développement comme le numérique, l'environnement ou les biotechnologies, notre territoire peut être fier de figurer parmi les 100 villes choisies dans le cadre du programme « Intelligent Cities Challenge ».

À travers ce dispositif de deux ans qui a démarré l'automne dernier, la Commission européenne incite les villes européennes et britanniques à s'inscrire dans une démarche volontariste de développement durable et de responsabilité sociétale, en s'appuyant sur les technologies numériques.

Pour l'agglo, 4 grands chantiers d'envergure sont déjà initiés : la mise en place d'une plateforme de données territoriales, la transition énergétique et l'atteinte des objectifs du PCAET, la mobilité innovante et la résilience climatique, ainsi que la gestion des risques environnementaux. Le tout dans une logique participative et de gouvernance

numérique ouverte pour des territoires connectés, durables et inclusifs.

Une opportunité pour Paris-Saclay car le programme ICC propose aux territoires sélectionnés l'appui d'experts en nouvelles technologies pour mener à bien les transformations. Au programme : des ateliers de conseil en financement pour tirer profit des différents fonds mobilisables, des échanges de bonnes pratiques entre les villes européennes sélectionnées, des formations en groupe, etc. Les acteurs locaux du territoire (grandes entreprises, startups, grandes écoles, etc.) seront également associés à ce vaste projet pour partager leurs expériences.

Ce programme de dimension internationale renforce l'attractivité de Paris-Saclay et permet à notre agglomération de figurer parmi les plus renommées et dynamiques sur ces questions.

IOT : L'INTERNET DES OBJETS AU SERVICE DU SERVICE

Plusieurs initiatives basées sur l'Internet des objets ont déjà été lancées : MoveInSaclay, le laboratoire des mobilités innovantes et durables, référence en Europe, porté par Nokia Bells Labs, l'agglo et les acteurs de l'innovation à Paris-Saclay. Il y a aussi l'utilisation de capteurs qui permet la réalisation des comptages via l'analyse vidéo des flux (véhicules, piétons), la mesure de la qualité de l'air et celle des niveaux d'eau, l'analyse des flux de circulation, le stationnement intelligent, ou encore l'exploitation des données météorologiques routières pour l'optimisation du salage. Le saviez-vous ? Des capteurs mesurent la température et l'hygrométrie de la chaussée, ils permettent d'évaluer la pertinence d'un salage (inutile en-dessous de 6°C, par exemple). Quand l'innovation descend sur le terrain, elle se voit.

PLAYGROUND PARIS-SACLAY

Le Playground Paris-Saclay est un projet partenarial emblématique du territoire réalisé avec le soutien de plusieurs partenaires publics : le Département de l'Essonne, la Région Île-de-France, la Communauté d'agglomération Paris-Saclay, le Secrétariat général pour l'investissement (SGPI) dans le cadre du Programme des Investissements d'avenir, l'EPA Paris-Saclay et, en partenariat, avec l'université Paris-Saclay, l'Institut polytechnique de Paris et la ville de Palaiseau.

Dans un bâtiment d'une superficie de 6 000 m² répartie sur sept niveaux, dont un rooftop, le Playground Paris-Saclay est le plus grand centre Stop&Work de France. Il compte 900 postes de travail et vise à faire cohabiter étudiants, startups et grandes entreprises intéressés par la deep tech et les nouvelles technologies.

Les espaces sont répartis en 4 familles : les labs comprenant notamment un showroom technologique (Fab Lab), les zones de rencontre

et de créativité, les lieux d'échange et les espaces de travail. Ouvert 7 jours sur 7, 24 heures sur 24 (et toute l'année), le Playground Paris-Saclay encourage l'innovation collaborative en proposant près de 1 250 m² d'espaces uniquement dédiés aux espaces partagés et collaboratifs. Lieu ouvert sur l'extérieur avec jardins, le Playground Paris-Saclay abrite aussi des commerces (restaurant, café connecté...).

10 Boulevard Thomas Gobert à Palaiseau



EXPLIQUER ET DÉCOUVRIR L'INNOVATION

Pour diffuser l'esprit d'innovation auprès des jeunes générations et donner les moyens d'inventer le monde de demain, l'agglomération accueille et co-organise, depuis 2018, Startup For Kids. Un événement d'ampleur qui réunit durant 3 jours près de 5 000 visiteurs, familles, startups, institutions, laboratoires et associations.

Pour les entreprises, startups et acteurs de la recherche, l'agglo participe chaque année à Techinnov, l'événement 100 % business et innovation et met en avant les forces vives du territoire. Sans oublier Paris-Saclay Connexion, ces rendez-vous de networking organisés par l'agglo dans les parcs d'activités sont aussi des rencontres au potentiel innovant, tout comme les ateliers proposés dans les tiers-lieux intercommunaux (Le 21 à Orsay et Le 30 à Massy).

X PLO : L'APPLI TOURISME RÉVOLUTIONNAIRE

En 2020, l'agglo en lien avec une startup créée par un chercheur de l'IRT SystemX a lancé un projet expérimental pour développer une appli de tourisme local. Sur la base d'un profil, de coups de cœur ou au contraire de désintérêt, l'algorithme propose des sorties qui correspondent à nos attentes, nos goûts et nos profils. Le tout sur notre territoire. Une solution innovante, made in Paris-Saclay, partenariale, suivie de près par l'office de tourisme Destination Paris-Saclay !

UNE CHAIRE DÉDIÉE AUX MOBILITÉS DU FUTUR

La chaire Anthropolis portée par l'IRT SystemX et CentraleSupélec, prolonge pour 4 ans ses travaux d'exploration sur les défis de la mobilité urbaine de demain. Financée par EDF, Engie, Nokia, le groupe Renault et l'agglomération Paris-Saclay, elle a pour objectif d'anticiper les changements à venir sur les enjeux de mobilités et de créer des services adaptés aux spécificités du territoire en s'appuyant sur les technologies innovantes.

SEMAINES DE L'INNOVATION PUBLIQUE À L'AGGLO

L'agglo s'inscrit pour la 3^e année, dans « le mois de l'innovation » du 1^{er} au 30 novembre. C'est l'occasion de valoriser la créativité des acteurs publics du territoire, en vue de promouvoir et concrétiser leurs idées innovantes. Au programme, 3 temps forts dédiés à l'innovation : des visio conférences dédiées à la 5G et au « métabolisme urbain », des capsules vidéos qui diffuseront cinq projets innovants portés par les agents de l'agglo et des villes du territoire, et enfin, le rendez-vous de l'innovation, une matinale qui regroupera les agents et les élus de l'agglo et des villes du territoire autour de la smart city au Paris-Saclay Hardware Accelerator, un acteur incontournable de l'innovation industrielle francilienne.

DU 15 AU 19 NOVEMBRE 2021

Diffusion de podcast de 2 min. présentant des projets innovants portés par des agents de la Communauté d'agglomération et des 27 communes membres.

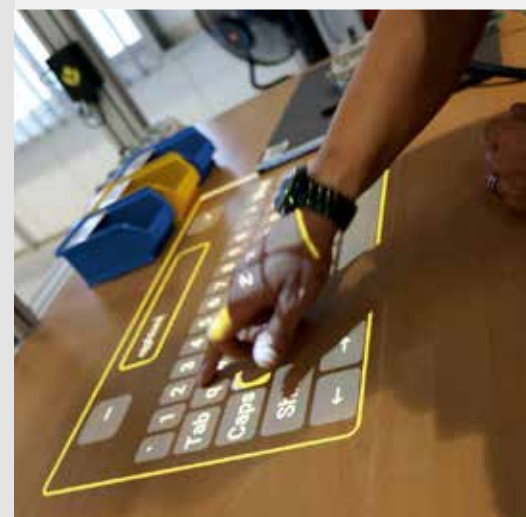
DU 22 AU 26 NOVEMBRE 2021

Visioconférences thématiques à destination des agents et élus :

- Atelier de sensibilisation des élus à la 5G (Pôle SYSTEMATIC) ;
- Présentation du challenge « métabolisme urbain » par « Plaine Commune » (Challenge IA vague 3 – Réemploi des matériaux du BTP) ;
- Autres thématiques à venir.

LE 25 NOVEMBRE 2021 DE 9H À 14H

Les rendez-vous de l'innovation au Paris-Saclay Hardware Accelerator situé à Saulx-les-Chartreux : smart city et pitches de projets innovants locaux (sélection en cours).





On entend beaucoup parler d'innovation... Mais c'est quoi l'innovation ?

4 DOMAINES

En référence au Manuel d'Oslo (édition 2005)



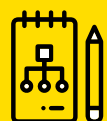
Produits
(biens ou services)



Procédés
(productions ou distribution)

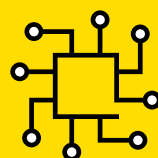


Méthodes de commercialisation
(conception, conditionnement, placement,
promotion, tarification)



Méthodes organisationnelles
(pratique professionnelle,
organisation du lieu de travail,
relations extérieures)

3 APPROCHES



INNOVATION TECHNOLOGIQUE
A pour objectif de **mettre au point, de commercialiser un produit plus performant**, dans le but de fournir au consommateur des services objectivement nouveaux ou améliorés.



INNOVATION SOCIALE
Consiste à élaborer **des réponses nouvelles à des besoins sociaux à des besoins sociaux** qui concernent l'ensemble de la société (vieillesse, petite enfance, logement, santé...).



INNOVATION TERRITORIALE
Permet d'apporter **une solution nouvelle** à un besoin, à une problématique rencontrée **sur une zone géographique définie**.

made in étudiants



Quand on apprend des étudiants

Ils sont encore étudiants et pourtant ils produisent un travail concret, professionnel et utile pour tous. Coup de chapeau à 14 jeunes de CentraleSupélec pour leurs études passionnantes et riches d'enseignements en faveur des habitants et commerçants du territoire.

Réduction du plastique : un livret pour les commerçants

Les emballages plastiques alimentaires, facteur majeur de la pollution, très peu recyclés et encore trop utilisés : comment réduire cette consommation, quelles sont les alternatives ? C'est l'objet de l'étude de 4 étudiants qui ont réalisé un comparatif complet des sacs utilisés par les commerçants du territoire. Le produit final ? Un livret, ludique et à la portée de tous, qui vulgarise le cycle de vie et l'impact environnemental des emballages plastiques, et propose un comparatif s'illustrant d'une note finale basée sur plusieurs critères. Proposé aux commerçants, le livret se définit en acteur de sensibilisation. ●

Bravo à Thomas Oulié, Romain Merle, Charlotte Aebischer, Antoine Cautru

Eco-quartier : les habitants ont la parole

En lien direct avec le service transition écologique de l'agglo et ses partenaires, 3 étudiants ont édité une évaluation du ressenti des habitants de Camille Claudel, labellisé éco-quartier à Palaiseau. Habitat, déplacements, bien-être, environnement, etc., autant de dimensions évaluées via un questionnaire aux habitants, et de nombreux échanges avec les acteurs impliqués. Objectif : contribuer au dossier de candidature pour l'obtention de la dernière et quatrième étape de la labellisation. Une contribution étudiante précieuse. Pour les habitants, pour le territoire et pour l'environnement. ●

Bravo à Nicolas Gasnier, Guillaume Coulaud & Timothée Zerr

Paris-Saclaysiens : bilan carbone, des gestes du quotidien

Emails, transports en commun, consommation de café, menus sans viande, liseuses... 3 étudiants ont édité le rapport « impact carbone des citoyens : guide des bonnes pratiques ». Un travail mené en lien avec les services de l'agglo. Une contribution sous forme de fiches synthétiques qui auront vocation à être publiées régulièrement sur paris-saclay.com. À retenir par exemple : l'envoi d'un simple e-mail génère un dixième de gramme d'équivalent CO₂, l'achat d'une liseuse électronique émet autant de gaz à effet de serre que l'achat de 35 livres neufs. Ou encore dans la préparation d'un café, c'est la quantité d'eau chauffée et la provenance du café qui pèsent le plus dans le bilan carbone. Finalement assez peu le conditionnement (dosette ou vrac). ●

Bravo à Raphaël Desbordes, Pauline Blais, Antoine de Percin, Yann Février et Anatole Rozier-Chabert, Manon Chossegros, Swann Roussillon

BRAVO LES CHAMPIONS !

7 sportifs issus du territoire ont ramené une médaille olympique des JO de Tokyo ! Le judo, le rugby féminin et le cyclisme sur piste se sont particulièrement distingués. Labellisée Terre de Jeux, c'est avec fierté que l'agglo Paris-Saclay soutient ses champions. Portraits.

Alexandre Iddir & Kilian Le Blouch

JUDO * MÉDAILLE D'OR PAR ÉQUIPE - LONGJUMEAU - MASSY

Exclu : on a pu rencontrer les deux judokas licenciés au Flam 91 (Force Longjumeau Alliance Massy 91), champions olympiques par équipes, lors des derniers JO de Tokyo. Champions ET Sympas !

Q u'est-ce qui vous a poussé à pratiquer le judo à haut niveau ?

Alexandre Iddir : J'ai commencé le judo à 4 ans. Je l'ai choisi parce que c'est un sport qui évolue beaucoup. Il n'y a jamais deux combats qui se ressemblent. Je n'ai pas fait du sport pour devenir champion, cela s'est fait progressivement. On devient champion de France, puis on intègre l'Institut national du sport. **Kilian Le Blouch :** J'ai pratiqué plusieurs sports, le hockey, l'athlétisme, le rugby et, bien sûr, le judo. J'y ai trouvé des profs vraiment très attachants, qui ont une passion du judo sans limite et qui nous transmettent leur expertise. **Quelles sont les qualités pour être un bon judoka ?**

A. I. : Il faut être convaincu et mes parents m'ont toujours soutenu. **K. LB. :** La valeur la plus importante, c'est le travail, avoir une volonté de fer et rester passionné. **Avez-vous un modèle, une personne qui vous inspire pour bâtir votre carrière sportive ?**

A. I. : Je n'ai pas eu forcément de modèle. Dans le judo, j'aime l'affrontement et faire tomber l'adversaire. C'est comme un jeu d'échec : vous devez réfléchir pour trouver une solution.

C'est à cela que sert l'entraînement. **K. LB. :** J'ai eu la chance de rencontrer de belles personnes dans le milieu sportif en particulier Cédric Margalejo, mon entraîneur de Châtenay-Malabry. Il a été mon



mentor pendant de nombreuses années.

Quel est votre plus beau souvenir sportif de cette année ?

A. I. : Cette année a été riche en événements. J'ai été sélectionné pour les JO trois semaines après la naissance de mon fils ! Et il y eu les championnats d'Europe où j'ai eu une médaille.

K. LB. : La médaille européenne et, bien sûr, les JO. Nous avons fait un très beau championnat de France avec le club. Avec beaucoup d'émotion. Le club c'est un peu la famille. C'est un investissement personnel. C'est la médaille d'une vie !

Quels conseils donneriez-vous aux jeunes ?

A. I. : Si vous avez envie et que vous êtes persuadé que c'est possible, alors c'est possible. Ayez la conviction qu'il ne faut rien lâcher !

K. LB. : Croyez en vos rêves ! Ce n'est absolument pas un obstacle. Peu importe le milieu d'où l'on vient. On se plante mais il ne faut jamais lâcher. Moi aussi je me suis planté mais j'avais la conviction que j'y arriverai. J'ai toujours été revancharde, certain que j'étais capable d'atteindre l'inatteignable. ●

Equipe féminine de rugby à 7

MÉDAILLE D'ARGENT - MARCOUSSIS

L'équipe féminine de rugby à 7 de Marcoussis s'est hissée jusqu'en finale et remporte la médaille d'argent. Fiers de nos Bleues ! Portraits des vice-championnes olympiques (en attendant l'interview en exclu !)



Lina Guérin : la globe-trotteuse

A 29 ans, Lina Guérin n'a pas embrassé une carrière de rugbywoman pour la notoriété, ni pour en faire son métier. Mais pour l'esprit de camaraderie. Cela ne l'empêche pas de mener de front une double licence en droit et en histoire de l'art. Cette fan de voyages ronge son frein en attendant la reprise du circuit mondial. Son avenir, elle le voit en bonne place sur le podium de la prochaine Coupe du monde en Afrique du Sud. Et bien évidemment sur celui des JO de Paris 2024. Après, il sera peut-être temps de vivre à l'étranger. L'un des autres rêves de Lina Guérin !

Chloé Pelle : toujours un coup d'avance

Pour le pilier droit de l'équipe de France de rugby à 7, tout est propice à l'analyse. Une coéquipière a le ballon dans une position favorable ? Analyse rapide et elle court se placer dans un espace pour offrir la meilleure option. Il faut dire que Chloé a l'analyse dans le sang, c'est son métier : lorsqu'elle n'arpente pas les pelouses des stades avec les Bleues, Chloé est analyste cybersécurité dans une grande banque française.

Shannon Izar : tout est dans le design

Elle a failli devenir kiné, mais la charge de travail était difficilement compatible avec l'entraînement intensif d'un sport à haut niveau. Elle est finalement graphiste. Une reconversion audacieuse qui l'a conduite à collaborer avec l'équipementier le Coq Sportif pour la création du design du maillot des équipes de France à 7 : un coq monumental dont les plumes font le tour du maillot et sont donc visibles de face et de dos. Il fallait y penser ! D'autant qu'elle n'avait jamais réalisé un tel travail mais elle a eu envie de relever le défi ! En un week-end...

Coralie Bertrand : polyvalente tous terrains

Agressive sur le terrain ? Ce n'est rien de le dire. Coralie, étudiante en licence STAPS, aime jouer des coudes et ne rechigne jamais au plaquage, même quand on mesure cent-soixante-treize centimètres et qu'on a une voix douce. Et de la détermination, il en faut pour cette ailière toulousaine, polyvalente sur tous les postes : jusqu'à décrocher la médaille d'argent en finale des Jeux Olympiques, face à la Nouvelle-Zélande, après avoir affronté victorieusement des adversaires de taille : le Brésil, le Canada, la Chine et la Grande-Bretagne. ●

Sébastien Vigier

CYCLISME SUR PISTE * MÉDAILLE DE BRONZE - PALAISEAU

Et enfin notre champion, Sébastien Vigier qui a décroché la médaille de bronze en cyclisme sur piste !



Sébastien Vigier : toujours plus haut

C'est ce qu'on appelle un beau parcours : à seulement 24 ans, Sébastien aligne les titres de champion d'Europe de vitesse en 2017 et du Keirin en 2019, ainsi que de belles médailles d'argent et de bronze sur les mondiaux (2017, 2018, 2019). Aux JO de Tokyo, notre

cycliste a mis l'équipe de France sur les bons rails pour devancer l'Australie qui venait pourtant de battre le record olympique au tour précédent. Aujourd'hui intégré au Pôle France de Sprint de Saint-Quentin-en-Yvelines (Yvelines), le sprinteur palaisien espère bien aller décrocher l'or aux JO de Paris. ●

Retour SUR...



RENTÉE

Accueil des étudiants

À l'ENS Paris-Saclay, au Festival d'accueil des étudiants, et aux permanences du GATE (Guichet d'Accueil des Talents Etrangers) de l'Université Paris-Saclay, l'agglomération était présente cette année pour faire découvrir aux étudiants le territoire, les villes, les services, les aides disponibles, les équipements culturels, sportifs, les solutions de mobilités ou de logement... Bienvenue chez vous et bonne rentrée ! ●



18 SEPT.
AU 17 OCT.

Rando'durables

À chacun sa balade. Pendant que certains randonnaient aux quatre coins du territoire, d'autres visitaient le tout nouvel Observatoire ornithologique des étangs de Saclay, inauguré le 17 septembre et ouvert exceptionnellement au grand public le week-end du 18 et 19 septembre. ●



13 AU 19
SEPT.

Encore un succès pour Encore les beaux jours

Le festival intercommunal des arts de la rue "Encore les beaux jours", organisé par l'agglomération avec l'association Animakt, est revenu en force pour cette nouvelle édition et a fait étape dans 23 villes du territoire, avec des spectacles originaux et gratuits dans les écoles ou encore dans des sites insolites et patrimoniaux. De déambulation en échappées poétiques, c'est toute l'agglomération qui s'est métamorphosée, au gré de ces 6 jours, en jeu de scène. Pour joindre l'utile à l'agréable, il y avait même des parcours vélos entre les sites, coordonnés par l'association Mieux se Déplacer à Bicyclette ! ●



16 AU 22
SEPT.

Semaine de la mobilité : l'agglomération est venue à vous

L'agglomération, les partenaires institutionnels, les transporteurs, les collectivités, les associations, tous étaient sur le terrain, à la rencontre des usagers pour la Semaine européenne de la mobilité. Dans les forums d'associations, les villages mobilités ou les gares, nous étions présents pour échanger sur les modes de déplacement, promouvoir les mobilités durables et innovantes et présenter avec wever l'appli maMob (voir page 6). On recommence l'année prochaine ! ●



25 AU 27
SEPT.

Carton plein pour Startup For Kids

Plongée réussie dans le monde de demain pour les 6-15 ans. Pas moins d'une quarantaine d'ateliers gratuits les attendaient, sur les nouvelles technologies et les innovations qui feront peut-être leur métier ou leur quotidien dans le futur. De quoi marquer plus encore du sceau de l'innovation l'avenir de notre territoire ! ●



4 AU 8
OCT.

Semaine du coworking Paris-Saclay

Organisée par l'Établissement Public d'Aménagement Paris-Saclay, avec l'agglomération et plusieurs partenaires, la 1^{re} Semaine du coworking a permis aux entrepreneurs, indépendants, salariés nomades, étudiants et habitants de découvrir 5 tiers-lieux du territoire. L'occasion également de participer à un cycle de conférences sur l'évolution des modes de travail. Un jour, un lieu, une conférence au 21, au Loma, à la Terrasse Discovery, à la CCI Versailles-Yvelines à Versailles et à Genaris à Guyancourt. ●

Santé mentale 13 jours de sensibilisation

Ateliers, conférences, expositions, projections et rencontres ont marqué les Semaines d'information sur la santé mentale (SISM). Cette 32^e édition a été l'occasion d'aborder l'impact de la crise sanitaire sur nos droits, nos libertés, nos relations sociales et notre santé physique et mentale, mais aussi la lutte contre le harcèlement scolaire et le cyberharcèlement. Chaque année, l'agglomération coordonne les SISM sur le territoire, en lien avec les établissements de santé, les acteurs institutionnels et associatifs spécialisés. ●



9 OCT.

Bravo aux lauréats du Prix du livre scientifique

Les lauréats du Prix du livre scientifique ont été dévoilés, samedi 9 octobre, à la médiathèque George Sand à Palaiseau. Catherine Vittecoq, Conseillère communautaire et maire-adjointe de Palaiseau en charge du développement économique, de l'emploi et de la diffusion de la culture scientifique, ainsi que Jean-Claude Roynette, Président de l'association S[cube], coorganisateur du Prix, ont remis le Prix du livre scientifique aux lauréats désignés à l'issue d'un vote des lecteurs des médiathèques de l'agglomération (plus de 350 votants !). Bravo à Évelyne Heyer pour « L'odyssée des gènes » dans la catégorie Adulte et à Muriel Zürcher et Sua Balac pour « Bio-inspirés ! » dans la catégorie Jeunesse. ●

Les rendez-vous

DU TRIMESTRE

PLEIN LES YEUX

MOIS DU FILM DOCUMENTAIRE : UN GENRE À (RE)DÉCOUVRIR

DU 12 AU 27 NOVEMBRE

Le Mois du film documentaire*, c'est, chaque année, une sélection d'œuvres originales et primées, mais aussi des séances accompagnées de rencontres et de débats, en présence de réalisateurs ou de critiques de cinéma. À découvrir dans plusieurs villes de l'agglo.

France, Argentine, Suède, Macédoine... En novembre, des docs de tous les horizons vous attendent à l'occasion du Mois du film documentaire. Cette manifestation nationale rencontre, chaque année, un franc succès sur notre territoire, dans les médiathèques et salles de cinéma participantes. Cette année, une dizaine de projections est prévue dans 9 communes de l'agglo. Vous en aurez plein les yeux ! Le Mois du film documentaire vous transportera ainsi dans l'univers fascinant des jeux vidéo

(*Les nouveaux maîtres du monde* et *Game in progress*, ou encore *Dans le tourbillon d'un grand bal*). À découvrir également : un documentaire sur les déchets spatiaux, une menace pour les futures odyssees spatiales, mais aussi pour notre sécurité (*Alerte aux débris spatiaux*). Le Mois du film doc', ce sont aussi des coups de projecteurs sur des tranches de vies, comme Hatzide, la femme aux abeilles (*Honeyland*) ou la militante suédoise Greta Thunberg (*I Am Greta*). Au-delà des sujets abordés, c'est la manière toujours singulière de filmer le documentaire qui interpelle, dérange, questionne, étonne... Pour en discuter, des moments de rencontres et d'échanges sont organisés avec les réalisateurs et des spécialistes, à l'issue des projections. Le Mois du film doc redonne ses lettres de noblesse à un genre cinématographique unique qui mérite qu'on s'y attarde !

Pass sanitaire et port du masque obligatoires

**Mois du film documentaire : événement national pour découvrir et promouvoir le cinéma documentaire.*

Plus de renseignements sur paris-saclay.com

PLEIN LES OREILLES

LES CONCERTS DU NOUVEL AN ● LE 1^{ER} JANVIER 2022

Et si vous commenciez 2022 en musique ? Tentez les « Concerts inattendus du Nouvel An », proposés par l'agglo et magnifiquement interprétés chaque année par l'Orchestre de l'Opéra de Massy. Ce rendez-vous annuel permet aux habitants de l'agglo d'assister gratuitement à l'un des 3 concerts

organisés. Et comme à chaque fois, la programmation est une surprise ! (d'où « inattendu » !). Au choix, et sur réservation, 3 séances et 3 lieux : 11h à l'opéra de Massy, 15h au théâtre de Longjumeau ou 19h au centre culturel Boris Vian des Ulis. **Réservation à venir en fin d'année sur paris-saclay.com, dans la limite des places disponibles et selon le protocole sanitaire en vigueur.**



PLEIN LES PROJETS

LES RENDEZ-VOUS DE L'ENTREPRENEURIAT ET DU REBOND D'ORLY-PARIS ● 18 NOVEMBRE

Vous êtes créateur d'entreprise ou demandeur d'emploi en quête de nouvelles opportunités professionnelles ? Ne manquez pas les prochains Rendez-vous de l'entrepreneuriat et du rebond d'Orly Paris®, le 18 novembre à la Maison de l'Environnement et du Développement Durable de Paris-Orly, à Athis-Mons. Au rendez-vous, plus de 60 experts de la création d'entreprise (experts-comptables, Urssaf, représentants bancaires, avocats...), des ateliers et des conférences ciblées avec des intervenants de haut niveau, et l'occasion de faire le point sur votre projet, étoffer votre réseau et échanger avec des entrepreneurs chevronnés.

Entrée libre et gratuite.
Judi 18 novembre 2021, de 9h30 à 16h à la Maison de l'Environnement et du Développement Durable de Paris-Orly à Athis-Mons.



VOS RDV DU 30

30 avenue Carnot 91300 Massy
letrente@paris-saclay.com
le30.paris-saclay.com

- CMA (Chambre de métiers et de l'artisanat) : tous les mardis
- Couveuse : tous les jeudis
- Initiative Essonne : tous les mercredis
- CCI (Chambre de Commerce et d'Industrie) : selon semaine/format différent
- Experts-comptables : 2^e et 4^e lundi après-midi
- INPI (Institut National de la Propriété Industrielle) : 2^e mardi après-midi
- France Active Seine et Marne Essonne : 1^{er} & 3^e lundi matin
- Réseau Entreprendre : 2^e & 4^e vendredi
- Banques : 1^{er} & 3^e vendredi
- ADIE (Association pour le Droit à l'Initiative Economique) : 4^e lundi après-midi au 30 & 2^e mardi après-midi à Longjumeau
- CIDFF (Centre d'Information sur les Droits des Femmes et des Familles) : 2^e & 4^e lundi matin
- BPI (Banque Publique d'Investissement) : 2^e lundi du mois.



PLEIN LES OREILLES

LES CONCERTS DE L'ORCHESTRE SYMPHONIQUE PARIS-SACLAY

● 10, 11 ET 12 DÉCEMBRE

Laissez-vous transporter par la 4^e symphonie de Tchaïkovsky et par la musique de scène de Gabriel Fauré, Pelléas et Mélisande, qui accompagnera la pièce de Maeterlinck. Rendez-vous avec les concerts de l'Orchestre Symphonique, composé d'artistes-enseignants et de grands élèves des conservatoires de la Communauté d'agglomération Paris-Saclay. L'Orchestre Symphonique est dirigé par Johannes Le Penec.

**Les 10 et 11 décembre (à 20h30)
et le 12 décembre (à 17h)
au Conservatoire à Rayonnement
Départemental (CRD) à Orsay.**



Un Codev proactif !

Réunissant 59 membres bénévoles, tous issus de la société civile, avec à leur tête Laurent Munerot, Président de la Chambre des Métiers et de l'Artisanat de l'Essonne (Et Isabelle Fiory - Vice-présidente du Codev), le Conseil de développement de l'agglomération Paris-Saclay est très actif depuis son installation.

À l'image de celles et ceux qui vivent et font vivre le territoire, il rassemble des acteurs de la vie économique, scientifique, culturelle, sociale et associative de l'agglomération, dans toute leur diversité. Le « Codev » permet ainsi d'associer les forces vives du territoire aux grands projets de la Communauté d'agglomération. C'est donc tout naturellement que le

Président de l'agglomération a souhaité qu'il contribue à l'actualisation de son projet de territoire 2021-2031, un document qui définit les orientations stratégiques et la feuille de route de l'agglomération pour les dix prochaines années. Construire un tel projet ne peut en effet se faire sans inclure les avis et les attentes de celles et ceux qui font vivre le territoire. C'est pourquoi, les

membres du Codev se sont réunis chaque semaine durant le mois de septembre, pour plancher sur le sujet. Leur contribution, riche de propositions applicables à l'ensemble du territoire ou déclinées à l'échelle de chacun de ses six bassins de vie, a été présentée et solennellement transmise à l'agglomération lors de la séance plénière du Codev, du 8 octobre dernier. ●

connectés

#ParisSaclay



@aurelien_corbel 2 août
En réponse à @aggloparisaclay et @izivia
Borne de nouveau opérationnelle, merci vous êtes au top!



@munozdormoy 21 sept.
Ce matin mon VAE et moi avons fêté les 2000 km de #vélotaf, soit 3000 km évités en voiture! (15 km de trajet par la route pour 10 km à vélo en traversant 2 forêts). Nous sommes chaque jour plus nombreux sur les pistes vélo de @aggloparisaclay @VSaclay



Sofy Nô
J'aime Répondre 3j
Napo De Gil
Superbe initiative
J'aime Répondre 2j



Communauté Paris-Saclay
3 octobre

Un mal pour un bien : suite à l'annulation du Tour Paris-Saclay 800 sandwiches, prévus pour le ravitaillement des participants, ont été donnés à l'épicerie étudiante #AGORAé de Université Paris-Saclay



Yolène François-Blanchard
Éclairer l'essentiel pour trouver son chemin (Coach professionnelle certifiée, Formatrice)
Bel espace ! Je sais maintenant où aller pour animer mes formations en présentiel



Communauté Paris-Saclay
3 460 abonnés - 2 sem.

21/09/2021 : le jour idéal pour annoncer la naissance du 21, non ? (Et devinez quoi ? Ce nouvel espace de #coworking est situé au 21 rue Jean Rostand, à Orsay, au cœur du campus #ParisSaclay).



@MDB_Palaiseau 20 sept.
Bien pédaler jusqu'au 1er spectacle du festival Encore les beaux jours à la troche @Palaiseau91. Ensuite pique-nique puis en route pour le spectacle @Villeligny



Sonia Nait
Ingénieur d'affaires chez INGCAD
Bravo à toute l'équipe ! Mon fils a adoré



Communauté Paris-Saclay
3 460 abonnés - 5j.

Clap de fin pour cette 3e édition de Startup For Kids qui a remporté un vif succès. 2050 visiteurs en 3 jours dont 1300 enfants



@transportsidf 20 sept.
Le Parisien | transports



Librairie Arborescence
26 sept.

Dimanche bonne nouvelle : aujourd'hui on dit merci à l'agglomération Paris-Saclay et Ville de Massy pour la mise à dispo d'un merveilleux vélo cargo !!

Nous pouvons maintenant faire nos trajets et livraisons de façon écologique et ça c'est youhou !! Une pensée pour Cultureuil, librairie à vélo et Stein Van Oosteren qui était venu à la librairie parler de la place du vélo en ville... Primordial !

D'ailleurs c'est en vélo cargo que nous sommes venu à @paulb.lasalle pour tenir notre stand et fêter leur ouverture de saison ! Toute l'après-midi, le parcours L'ouïe y es-tu, créé par Du grain à moudre est en accès libre. À partir de 14h, il y aura un atelier et un spectacle du collectif ubique !

#librairiearborescence #arborescence #velocargo #massyvelo #parissaclay #aggloparissaclay #libraireavelo #collectifdugrainamoudre #collectifubique #ledimancheamassy @soifdebitume #soifdebitume



Communauté Paris-Saclay
4 sept.

Nous vous attendons ! L'agglomération est présente aujourd'hui aux forums des associations de Ville des Ulis Ville de Palaiseau Ville de Igny Longjumeau Ville de Chilly-Mazarin Ville de Massy Village de Marcoussis Villebon sur Yvette - page officielle. #laggloVientAVous



VOTRE MOBILITÉ

Vous avez les cartes en main.



Faites votre diagnostic en ligne
et trouvez les mobilités qui vous conviennent.

L'agglomération s'engage pour les mobilités

