

DOSSIER

Paris-Saclay
côté nature

MADE IN PARIS-SACLAY

Bientôt tous jardiniers
avec le Home Potager

LES RENDEZ-VOUS

Forum Art et Architecture
aux Ulis

Paris-Saclay

« Le magazine de votre Communauté d'agglomération » - n° 05 - Automne 2017

le mag

EXPO UNIVERSELLE

Paris-Saclay peut faire gagner la France



Retrouvez-nous sur paris-saclay.com et sur



**PARIS
SACLAY**
Communauté d'agglomération
VILLAGE GLOBAL - SITE OFFICIEL

le mag

SOMMAIRE

N°5

En vue p.04

En action p.06



06



10



16

DOSSIER 16
PARIS-SACLAY CÔTÉ NATURE

Made in Paris-Saclay p.25

Retour sur p.28

Rendez-vous p.30

En direct du conseil p.32

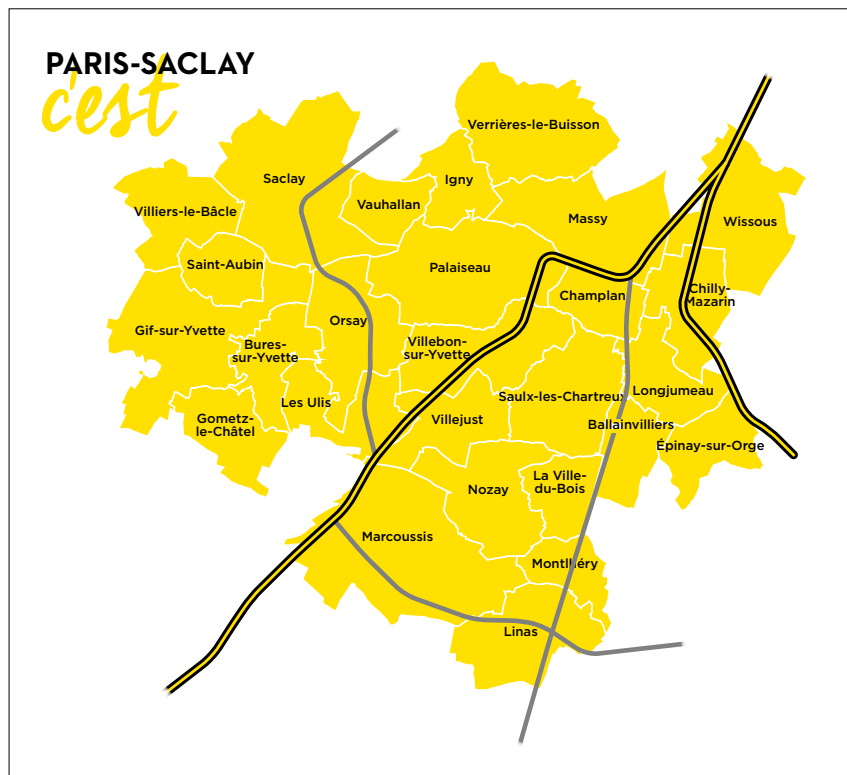
Connectés p.34



25



28



Donnez votre avis, suivez-nous sur Internet et les réseaux sociaux



paris-saclay.com



@comparissaclay



Communauté Paris-Saclay



@comparissaclay

Trimestriel d'information de la communauté d'agglomération PARIS-SACLAY n°5 - novembre 2017 Parc Orsay Université, 1 rue Jean-Rostand, 91898 Orsay cedex. Tél.: 01 69 35 60 60 contact@paris-saclay.com

Directeur de publication : Michel BOURNAT, président | **Vice-Président en charge de la communication :** Jean-Paul BENEYTOU | **Directeur de la rédaction :** Eric SIEBERATH | **Directrice de la communication/rédactrice en chef :** Angéla RAGENARD | **Coordination :** Isabelle LEYDIER | **Rédaction :** Olivier FERME, Isabelle LEYDIER, Angéla RAGENARD | **Conception graphique :** CITIZEN PRESS | **Crédits photos :** Alain BEGUERIE, Jean-Michel MOLINA, Lionel ANTONI, Pascale COLLET, Jacques Ferrier Architecture-Manuelle Gautrand Architecture, Auchan Direct, CEA-Patrick Dumas, EPA Paris-Saclay-Carlos-Ayesta, Bureau International des Expositions, association GIV, « L'Horloger du rêve » de François Schuiten / CASTERMAN Maquette Philippe Ghielmetti, Atelier de l'ours, Fotolia-Capudet1957, Mairies de Chilly-Mazarin, Longjumeau, Massy, Montléry.

Dépôt légal à parution/ISSN en cours | Imprimerie : Desbouis Gresil | **Tirage :** 148 000 exemplaires | **Distribution toutes boîtes :** ISA PLUS



Certificat A 1155



« AVEC LE DÉPLOIEMENT DU PLATEAU DE SACLAY, LA FRANCE ASSURE SON AVENIR »

- EMMANUEL MACRON -



PAR MICHEL BOURNAT, PRÉSIDENT DE LA COMMUNAUTÉ PARIS-SACLAY

Le 25 octobre, notre Communauté d'agglomération accueillait le Président de la République, Emmanuel Macron. Trois étapes ont marqué ce déplacement : l'inauguration de l'Institut de mathématique à Orsay, la visite de laboratoires à l'École polytechnique à Palaiseau, puis l'inauguration de l'école CentraleSupélec à Gif-sur-Yvette, lieu où le Président prononça son discours.

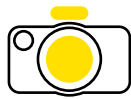
Après avoir rappelé l'importance de la science, des techniques et de l'intelligence humaine, « *viatique de notre avenir commun pour résoudre les grands défis, nourrir la planète, diffuser l'éducation, guérir les maladies, dessiner la ville durable de demain...* », le Président a souligné avec force qu'« *il se passe quelque chose d'unique sur le plateau de Saclay, site à la pointe de l'excellence scientifique et technique... où l'on ressent une forme de fierté; Saclay est un des cœurs battant de la science française* ».

Emmanuel Macron a précisé la constitution du pôle d'excellence d'enseignement supérieur et de recherche : une structuration autour de deux pôles, une université

de recherche intensive intégrée, opérant sous la marque « Université Paris-Saclay », regroupant l'Université Paris-Sud, celles de Saint-Quentin-en-Yvelines et d'Évry, l'école CentraleSupélec, l'École normale supérieure, l'Institut d'optique Graduate School, et une alliance de grandes écoles avec Polytechnique, l'Ensta, l'Ensaie, Télécom Paris-Tech et Télécom Paris-Sud.

Il a aussi rappelé que le plateau doit devenir un véritable campus métropolitain.

Vous tous, habitants de la Communauté d'agglomération, devez mesurer la chance d'avoir à votre porte ces établissements d'excellence qui tirent la France vers le haut dans la compétition mondiale et favorisent le développement de start-up et de grandes entreprises porteuses de croissance pour notre territoire et notre pays. Nos 27 communes bénéficient de ces atouts exceptionnels, contributeurs d'une attractivité renforcée; les élus communautaires veillent à ce que celle-ci irrigue tous les bassins de vie et d'emplois de l'agglomération, conformément aux engagements de notre projet de territoire.



en vue

ENCORE LES BEAUX JOURS

Les 16 et 17 septembre, le festival Encore les beaux jours a apporté une touche d'humour et de poésie là où on ne l'attend pas toujours. Organisé par l'agglomération avec l'association Animakt, le festival proposait ainsi des performances artistiques dans des lieux singuliers du territoire, un concept original et décalé en ce week-end des Journées du patrimoine. À Verrières-le-Buisson, plusieurs artistes étonnants ont investi l'arboretum municipal Roger de Vilmorin. Pendant que les Souffleurs commandos poétiques, munis de longs tubes, chuchotaient de beaux textes aux oreilles des visiteurs, la Fausse compagnie, elle, déambulait dans le parc avec son trio de drôles de musiciens. ●







EXPO UNIVERSELLE

Paris-Saclay peut faire gagner la France

C'est aujourd'hui acquis, si la France remporte l'organisation de l'Exposition universelle en 2025, c'est Paris-Saclay qui accueillera son Village global! Pendant six mois, notre agglomération se retrouverait ainsi au cœur d'un événement mondial avec l'ambition d'offrir le meilleur visage de la France.

Depuis le 12 juillet dernier, l'agglomération Paris-Saclay et le Département de l'Essonne ont franchi une étape importante dans leur candidature à l'accueil de l'Exposition universelle 2025. Ce jour-là, le groupement d'intérêt public* (GIP) chargé de déterminer le meilleur site pour représenter la France a tranché. Paris-Saclay s'est ainsi imposé face à ses concurrents franciliens : Val-d'Europe (Seine-et-Marne), Gonesse (Val-d'Oise) et Est Ensemble (Seine-Saint-Denis). Le 28 septembre, à son tour, c'est le GIP qui a officiellement remis le dossier de candidature de la France au Bureau international des Expositions.

La candidature de Paris-Saclay laisse ainsi place à celle de la France : « Paris-Saclay 2025 » devient « Expo 2025 Grand Paris-France ». La compétition se joue dorénavant entre la France, la Russie (Ekaterinbourg), le Japon (Osaka) et l'Azerbaïdjan (Bakou). Le gagnant sera officiellement désigné, en novembre 2018, après le vote des 170 pays

membres du Bureau international des Expositions.

Le dossier « Expo 2025 Grand Paris-France » ne manque pas d'atouts. Le thème proposé par la France, « La connaissance à partager, la planète à protéger », dix ans après l'accord de Paris sur le climat, offre une belle opportunité aux nations de présenter leurs réalisations et leurs projets au service de l'humanité. La France, elle, en choisissant d'installer le Village global à Paris-Saclay, peut s'appuyer sur un potentiel exceptionnel de recherche et d'innovation pour proposer une Exposition universelle résolument moderne, attractive et en phase avec le thème retenu. La France entend aussi se démarquer avec son concept de Village global, qui s'articule autour de trois pôles distincts : le « Globe » dans lequel les pays proposeront une immersion au sein de leur territoire, le « Village » avec l'ensemble des pavillons nationaux, enfin le « Jardin », qui offrira de vastes espaces de détente et mettra en avant la richesse de la biodiversité.

La reconversion du Village est l'autre atout de la candidature française. Après l'Exposition, l'objectif est en effet de proposer aux nations de transformer leur pavillon en « campus universel » pour y accueillir étudiants et entreprises. Le projet s'inscrit ainsi pleinement dans la vocation et l'esprit du campus Paris-Saclay. ●

** Le groupement d'intérêt public est constitué de l'État, de la Région Île-de-France, de la Métropole du Grand Paris, de la Ville de Paris et d'ExpoFrance 2025.*



« CE PROJET D'ACCUEILLIR L'EXPOSITION UNIVERSELLE N'A VÉRITABLEMENT DE SENS QUE S'IL EST PARTAGÉ, QU'IL RAYONNE ET PROFITE À L'ENSEMBLE DE NOTRE AGGLOMÉRATION ET À SES HABITANTS. NOUS Y VEILLERONS. »

Michel Bournat, Président de la Communauté d'agglomération Paris-Saclay, Maire de Gif-sur-Yvette

DES RETOMBÉES POUR LE TERRITOIRE

Transports, économie, emploi...les bénéfices attendus de l'Exposition universelle sont importants. Et les retombées s'inscrivent dans la durée, bien au-delà des six mois que dure l'événement.

Si la France est retenue pour accueillir l'Exposition universelle 2025, tout sera mis en place pour recevoir les visiteurs dans les meilleures conditions. Près de 40 millions de personnes étant attendues, dont la moitié venant de l'étranger, l'offre de transports publics sera renforcée et les délais de mise en œuvre des projets de desserte du territoire respectés.

Concernant la ligne 18 du Grand Paris Express, le premier tronçon entre l'aéroport d'Orly et le CEA à Saclay devrait être livré en 2024. Une station de métro permettra de desservir directement le site de l'Exposition. Parallèlement, Île-de-France Mobilités (ex-STIF) s'engage à renforcer l'offre sur les

RER B et C. D'autres projets sont à l'étude comme celui de réaliser un téléphérique entre Orsay (Le Guichet) et le plateau de Saclay. Par ailleurs, des dessertes complémentaires par navette seraient mises en place depuis les principales gares du territoire.

Cette Exposition universelle devrait générer 23 milliards d'euros de retombées économiques* au niveau national. C'est même une hausse de 0,5 % de croissance du PIB qui est attendue et la création de 160 000 emplois durables. Bâtiment, travaux publics, restauration, hôtellerie... Avec la présence du Village global, l'économie locale se trouvera en première ligne pour en bénéficier. L'événement est également une formidable opportunité de faire valoir nos atouts, notamment le pôle académique, les centres de recherche et les entreprises du territoire. ●

* Source : ExpoFrance 2025-Deloitte



« L'EXPOSITION UNIVERSELLE EST UNE CHANCE EXCEPTIONNELLE DE METTRE EN AVANT NOTRE FORMIDABLE POTENTIEL D'INNOVATION, ET DE CONSTRUIRE UN PROJET D'AVENIR EXEMPLAIRE. »

David Ros, élu en charge de l'innovation et la recherche, Maire d'Orsay

L'EXPOSITION AU CŒUR DU CAMPUS PARIS-SACLAY

Les 110 ha prévus pour accueillir l'Exposition universelle se situent sur le plateau de Saclay, de part et d'autre de la RN 118, sur les communes de Gif-sur-Yvette, Orsay, et Saclay. Le terrain s'étend sur les zones d'aménagement concerté (ZAC) de Moulon et de Corbeville, qui accueillent les projets d'aménagements de l'opération d'intérêt national (OIN) Paris-Saclay. Si ce choix oblige l'Établissement public d'aménagement (EPA) Paris-Saclay à reprogrammer ses opérations d'aménagement prévues dans le cadre de l'OIN, il permet de ne pas impacter les espaces naturels et agricoles de la zone de protection naturelle, agricole et forestière (ZPNFA) du plateau de Saclay, située en bordure du projet. ●



LES GRANDES DATES DE LA CANDIDATURE

SEPTEMBRE
2016



La Communauté d'agglomération Paris-Saclay et le Conseil départemental de l'Essonne officialisent leur candidature.

Le GIP annonce que Paris-Saclay accueillera le village global en cas de victoire de la France.

12 JUILLET
2017



28 SEPTEMBRE
2017



Le dossier de candidature de la France est déposé auprès du Bureau international des Expositions (BIE).

Le BIE vote pour le pays d'accueil de l'Exposition universelle 2025.

NOVEMBRE
2018



RECHERCHE

L'IRM LE PLUS PUISSANT AU MONDE POUR OBSERVER LE CERVEAU

Pour observer le cerveau humain avec une précision de l'ordre du $1/10^{\text{e}}$ de millimètres, les chercheurs de l'Institut Neurospin, au CEA Saclay, ont besoin d'un aimant aux dimensions exceptionnelles. Pesant 132 tonnes, cet aimant de 5 mètres de long et de diamètre a été construit dans les usines General Electric de Belfort et acheminé, en mai dernier, par voie fluviale et terrestre jusqu'à Saclay. Capable de générer un champ magnétique d'une intensité de 11,7 teslas, l'aimant va permettre de construire un IRM (imagerie par résonance magnétique) d'une précision inégalée pour l'observation du cerveau humain : les IRM « classiques » ne dépassent pas 3 teslas. Les chercheurs de Neurospin espèrent ainsi mieux comprendre le fonctionnement de notre cerveau et réaliser des avancées dans la recherche sur les maladies neurodégénératives (Alzheimer...) et psychiatriques. ●



TRAVAUX

Courtabœuf poursuit ses aménagements

Depuis cet été, plusieurs travaux sont engagés pour améliorer la circulation et faciliter les déplacements des piétons et des usagers des transports en commun sur le parc d'activités de Courtabœuf.

Le parc d'activités de Courtabœuf est en plein renouveau. Les automobilistes et les usagers des transports en commun qui passent par l'avenue de l'Océanie (RD 118) ont pu s'en rendre compte. À cet endroit, la passerelle piétonne a disparu. Elle va être remplacée à l'automne par un carrefour à feux. De part et d'autre, les arrêts de bus vont être agrandis, modernisés et rendus accessibles aux personnes à mobilité réduite.

Axe important de Courtabœuf, l'avenue des Tropiques bénéficie également d'une cure de jouvence. Des élargissements de la chaussée sont réalisés au niveau des trois arrêts de bus qui sont entièrement réaménagés au profit des usagers. L'objectif est de faciliter la descente des passagers et, en même temps, de ne pas

bloquer les automobilistes derrière les bus à l'arrêt. Ils auront en revanche la priorité au feu pour repartir. Dans toute l'avenue des Tropiques, les feux resteront au vert par défaut et ne passeront au rouge qu'à la demande des piétons. Ces travaux sont menés dans le cadre d'un contrat de projet Région-Département. D'un montant total de 19 millions d'euros, ce projet de requalification du parc d'activités est financé à hauteur de 40 % par la Communauté d'agglomération avec les communes des Ulis, Villebon-sur-Yvette et Villejust. ●



Pour tout savoir sur les travaux à Courtabœuf, abonnez-vous gratuitement à la newsletter « Infos travaux Courtabœuf » sur www.paris-saclay.com

?

LE SAVIEZ-VOUS ?

« **Conservatoire à rayonnement départemental (CRD) Paris-Saclay** », c'est le nom du nouveau conservatoire intercommunal actuellement en construction à Orsay. Les élus ont ainsi décidé de rebaptiser le CRD de la vallée de Chevreuse lors du Conseil communautaire du 27 septembre. Le nouveau CRD Paris-Saclay ouvrira début 2018 et se dévoilera aux habitants lors de journées portes ouvertes, les 9, 10 et 11 février prochains.

À Paris-Saclay, lorsque les bus des transports en commun sont remplacés, ils le sont par des bus « propres » roulant au gaz naturel pour véhicules (GNV). Ainsi, à ce jour, chez Transdev Cars d'Orsay, ce sont près de 40 % des bus qui roulent au GNV, et 32 % sur les lignes Albatrans.

TRAVAUX

Des chantiers à la pelle

L'agglomération est chargée de la gestion et l'entretien de 417 km de voiries communales transférées, ainsi que de plusieurs équipements communautaires. Coup de projecteur sur les principaux travaux engagés récemment.

A Chilly-Mazarin, c'est la rue Hélène-Boucher, principale voie de circulation du parc d'activités de la Butte au Berger, qui a bénéficié de travaux de réfection de la voirie.

Aux Ulis, les travaux de requalification de l'avenue d'Alsace ont démarré en octobre pour une durée prévue de dix mois. Outre le renouvellement de la chaussée, il s'agit notamment d'élargir les trottoirs, d'augmenter le nombre de places de stationnement, de rénover l'éclairage public (LED)... L'occasion également de revoir l'accessibilité des personnes à mobilité réduite (PMR) : trottoirs, arrêts de bus.

À Bures-sur-Yvette et Orsay, il était temps de refaire la chaussée des rues de la Guyonnerie et de Chevreuse sur environ 500 mètres. Des aménagements ont également été réalisés pour réduire

la vitesse des automobilistes en limite de Bures-sur-Yvette et Orsay, ainsi qu'un trottoir accessible aux PMR à proximité de la maison pour personnes âgées.

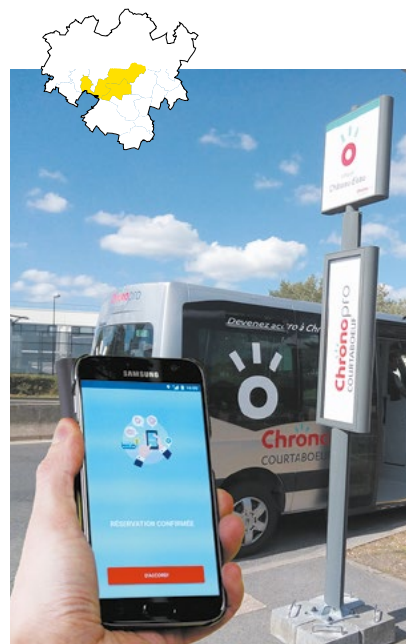
Enfin, pour ne citer que les principaux chantiers de voirie, la chaussée a été refaite sur la rocade de Frileuse ainsi que sur la route de Gometz, qui relie Gif-sur-Yvette à Gometz-le-Châtel.

Du côté des équipements intercommunaux, des décollements de carrelage ont été constatés dans le bassin extérieur du centre aquatique La Vague, à Palaiseau. Le bassin a été remis en état et réouvert en juillet.

Toujours à Palaiseau, ce sont des travaux préventifs d'étanchéité et d'isolation thermique de terrasses qui sont en cours, depuis septembre, à la médiathèque George-Sand, qui reste ouverte pendant les trois mois que devrait durer ce chantier. ●



Avenue d'Alsace aux Ulis



MOBILITÉ

UN CLIC, UN BUS

Depuis le début de l'été, un service de transport collectif à la demande est mis en place pour renforcer la desserte du parc d'activités de Courtabœuf. Lancée par Île-de-France Mobilités avec Transdev, et accompagnée par l'agglomération, cette nouvelle solution est pionnière en Île-de-France. L'objectif est d'optimiser les temps de parcours et de mieux desservir la partie est de Courtabœuf, qui est en plein développement avec notamment l'arrivée de Costco. Concrètement, cette navette à la demande est accessible depuis l'arrêt « Château d'eau », où transitent 4 lignes de bus régulières. Un départ est prévu tous les quarts d'heure. L'utilisateur signale au chauffeur où il souhaite descendre le long d'un parcours préétabli. En sens inverse, pour revenir à l'arrêt « Château d'eau », il réserve sa navette à l'endroit souhaité via une application mobile qui lui permet également de visualiser le trajet de la navette en temps réel.

Le service de transport à la demande est accessible avec un simple titre de transport en commun.

www.chronopro-courtaboeuf.fr

ENTREPRISES

LA RECHERCHE DE L'UNIVERSITÉ PARIS-SACLAY À PORTÉE DE CLIC

Avec ses 300 laboratoires, l'Université Paris-Saclay représente un réservoir exceptionnel de compétences pour les entreprises du territoire. Afin de leur permettre d'identifier tous ces acteurs publics de la recherche, en septembre, l'Université Paris-Saclay et la Société d'accélération de transfert technologique (SATT) Paris-Saclay ont lancé « Plug in labs », un outil Internet qui devrait faciliter les rapprochements entre laboratoires et entreprises. Pratique, cet annuaire en ligne est conçu comme un moteur de recherche « classique », à la différence qu'il permet aux entreprises de rechercher une expertise par mot-clé, par équipement ou encore par domaine d'innovation. Grands groupes, PME et start-up peuvent ainsi trouver les meilleurs partenaires pour booster leurs projets d'innovation. ●

 www.pluginlabs-universiteparis-saclay.fr



TERRITOIRE

Un nouveau cœur de ville pour Massy

Avec Massy-Atlantis, le territoire accueille l'un des plus importants projets immobiliers de France. Ce quartier en plein renouveau va contribuer à renforcer le rayonnement de la ville à l'échelle de la région.

Le 18 octobre, l'inauguration de la place du Grand-Ouest marque une étape importante dans la construction du nouveau Massy. Située à deux pas du pôle des gares RER et TGV, cette place, signée des architectes Christian et Élisabeth de Portzamparc, est amenée à devenir le nouveau centre névralgique de la ville. Dans la foulée de son inauguration, c'est ainsi un centre de congrès ainsi qu'un complexe de cinéma qui ouvrent leurs portes. Ce n'est pas tout. La place du Grand-Ouest accueillera également un hôtel 4 étoiles et une trentaine de commerces et restaurants. Pour animer la vie du quartier, Massy peut

compter sur la présence de nombreuses entreprises. À l'origine, le quartier Atlantis était en effet un parc d'activités de près de 100 ha. S'il accueille aujourd'hui encore 12 000 emplois, 690 logements y sont en cours de construction et les 63 premiers ont été livrés cet été. Les services publics à la personne ne sont pas en reste, une école maternelle ainsi qu'une résidence pour les seniors étant également prévues. Quartier mixte mêlant bureaux et habitations, le nouveau Massy-Atlantis intègre une charte de la Qualité urbaine durable avec, entre autres, un réseau complet de pistes cyclables relié aux autres quartiers de la ville. ●



ÉQUIPEMENT

UN RADAR TOTEM SUR LE PLATEAU

Du haut de ses 66 mètres, il domine tout le plateau de Saclay. Inauguré le 8 septembre, à Palaiseau, le nouveau radar de l'aviation civile est un édifice de la Direction des services de la navigation aérienne dont la vocation est de scruter le trafic aérien pour informer, entre autres, les centres de contrôle des aéroports d'Orly et de Roissy Charles-de-Gaulle. Ce radar, qui remplace l'ancien de Palaiseau, peut

traiter jusqu'à 800 avions simultanément dans un rayon de 315 km. Signé Barthélémy-Grino Architectes, cette tour de 13,4 mètres de diamètre est surplombée d'une sphère qui semble comme posée sur l'édifice. C'est ici que se trouve le système radar. Vue du sol, la tour révèle des transparences changeantes selon le point de vue. Point culminant du campus Paris-Saclay, ce nouveau radar s'impose déjà comme un élément totem du territoire. ●



SERVICE

COUP DE POUCE AUX CRÉATEURS D'ENTREPRISE

À Longjumeau, la Maison de la création d'entreprise accueille, depuis septembre, des permanences d'Essonne Active, qui propose des solutions de financement et d'accompagnement pour les créateurs et les repreneurs d'entreprise. Côté financement, Essonne Active facilite et sécurise l'accès au prêt bancaire en délivrant des prêts à taux zéro, ainsi qu'en se portant garante auprès des banques. Une prime au démarrage de 2 000 euros peut également être attribuée aux créateurs de moins de 26 ans et à ceux des quartiers prioritaires de l'agglomération. ●

Permanences une semaine sur deux, les mercredis après-midi, de 14h à 15h30. Renseignements 01 69 10 28 50

En bref...

Plus de 2 M€ d'aides pour des équipements innovants et écologiques

Le Conseil régional d'Île-de-France a attribué, le 5 juillet, plus de 2 millions d'euros à l'EPA Paris-Saclay au titre de l'aide pour les « 100 quartiers innovants et écologiques ». Cette aide va servir à la réalisation d'un groupe scolaire dans le quartier de Moulon à Gif-sur-Yvette, ainsi qu'à 192 logements sociaux étudiants labellisés Effinergie + et un parking public dans le quartier de l'École polytechnique, à Palaiseau. Équipés

en sources d'énergies renouvelables, ces équipements seront livrés à la rentrée 2019. ●

Express 91.06 : un bus toutes les 4 minutes en heures de pointe

La ligne de bus Express 91.06 C qui relie, en site propre, la gare RER de Massy-Palaiseau au Christ de Saclay accueille chaque jour de nouveaux passagers. Afin de s'adapter à l'augmentation de la demande, la fréquence et l'amplitude horaire des passages ont été renforcées depuis fin août, jusqu'à l'arrêt

« Joliot-Curie » à Gif-sur-Yvette. Sur cette portion, un bus circule désormais toutes les 4 minutes en heures de pointe et toutes les 15 minutes en heures creuses, de 6 h à minuit en semaine comme le week-end. À partir de « Joliot Curie », un bus sur deux poursuit son parcours jusqu'au Christ de Saclay. ●

La Région aide les professionnels à rouler « propre »

Afin de lutter contre la pollution de l'air et faciliter le remplacement des

véhicules les plus anciens des artisans et des PME, la Région met en place des aides à l'achat de véhicules électriques, GNV ou à hydrogène. Cette aide s'élève à 6 000 euros pour les véhicules utilitaires de moins de 3,5 tonnes, et à 9 000 euros entre 3,5 et 12 tonnes. L'aide est cumulable avec le bonus écologique de l'État et peut servir autant pour l'achat de véhicules neufs que d'occasion, ainsi que pour les locations longue durée.

Renseignements sur www.iledefrance.fr ●



CentraleSupélec à Gif-sur-Yvette



AMÉNAGEMENT

Deux grandes écoles font leur rentrée

Sur le campus Paris-Saclay, cette rentrée est marquée par l'arrivée d'environ 4 000 étudiants, enseignants et chercheurs de CentraleSupélec et de l'ENSAE ParisTech qui ont pris leurs quartiers dans leurs nouveaux bâtiments livrés durant l'été.

Le 11 septembre dernier, les étudiants de CentraleSupélec ont découvert leur nouveau campus, dans le quartier de Moulon, à Gif-sur-Yvette. En 2015, Centrale Paris et Supélec ont fusionné et ce campus, au cœur de l'écosystème Paris-Saclay, vient concrétiser physiquement le projet de l'école d'être une référence mondiale pour la formation des leaders de culture scientifique et technique. D'une surface de 72 000 m², le site s'articule autour de deux bâtiments. Créé par l'agence OMA, le bâtiment Gustave Eiffel (48 000 m²) accueille des activités

de recherche et d'enseignement, des espaces de travail collaboratif, ainsi que les quelque 150 associations et clubs étudiants. Il abrite également un grand auditorium de 970 places et un centre de langues mutualisé avec l'Université Paris-Sud et l'ENS Paris-Saclay, qui va s'installer juste à côté. Une grande halle (155 sur 122 mètres) traverse le bâtiment, créant une liaison ouverte au sein du quartier. Conçu par l'agence Gigon Guyer, le bâtiment Francis Bouygues (24 000 m²) abrite, quant à lui, les activités liées à l'entreprise et la simulation, dont un

incubateur de 30 places. Il accueille également des installations sportives : 2 gymnases, un dojo, une salle de musculation...

Dans le quartier de l'École polytechnique, à Palaiseau, ce sont les étudiants et enseignants-chercheurs de l'École nationale de la statistique et de l'administration économique (ENSAE ParisTech) qui sont arrivés. L'école forme des ingénieurs capables de « faire parler » toutes sortes de données, d'analyser les risques et de modéliser les phénomènes économiques et financiers.

Signé de l'agence CAB Architectes, ce bâtiment de 15 000 m² se distingue par son ossature d'acier et de verre, sorte de carré de 80 mètres qui abrite un large patio végétalisé en son cœur.

L'ENSAE ParisTech accueille notamment le Centre de recherche en économie et statistique (Crest), unité mixte de recherche ENSAE-École polytechnique-CNRS.

À l'échelle du campus Paris-Saclay, après un restaurant inter-entreprises administration en juin, c'est aussi la résidence Serendicity avec ses 900 logements, qui a ouvert ses portes. ●

SPORT

TAPIS VERTS À BALLAINVILLIERS ET ÉPINAY-SUR-ORGE



Les terrains de football de Ballainvilliers et d'Épinay-sur-Orge ont fait peau neuve, cet été, avec la pose de belles pelouses synthétiques. Ne nécessitant ni produit phytosanitaire, ni tonte, ni traçage, ni arrosage, le revêtement synthétique permet de réduire de manière significative les coûts d'entretien. Il offre, par ailleurs, un confort accru aux joueurs qui disposeront ainsi d'un terrain praticable à l'année avec des pieds bien au sec. Outre le revêtement, c'est l'ensemble des infrastructures qui a été réhabilité : assainissement, éclairage (Led),

accessibilité des personnes à mobilité réduite, etc. À Ballainvilliers, la tribune vieillissante a également été supprimée. Ces travaux ont été réalisés dans le cadre du Contrat de développement territorial signé avec le Conseil départemental de l'Essonne. D'un montant d'environ 1,1 M€, chacun des projets a été financé par la Communauté d'agglomération et les Villes à hauteur de 34 %, le Conseil départemental contribuant pour 17 % et le Conseil régional d'Île-de-France environ 15 %. C'est l'agglomération, en lien avec les communes, qui était chargée de piloter les travaux ●

EMPLOI

RECRUTEURS, PRENEZ DATE !

Recruter local, c'est se donner plus de chances de fidéliser ses futurs talents. Alors, si vous êtes une entreprise du territoire et que vous avez au moins trois postes à pourvoir, inscrivez-vous, gratuitement, au Salon du recrutement Paris-Saclay qui se déroulera, le 5 avril prochain, au nouveau Centre de congrès de Massy. Organisé par la Communauté d'agglomération, les missions locales du territoire (Vitacité, 3 Vallées, Val d'Orge et Les Ulis), Atout Plie Nord-Ouest Essonne et Pôle emploi, ce salon accueillera une centaine d'entre-

prises : TPE, PME et grands comptes qui viendront présenter les postes à pourvoir aux candidats de tous niveaux, jusqu'à bac + 5. Pour Dominique Fontenaille, élu en charge de l'emploi et l'insertion, « le développement économique du territoire doit d'abord profiter aux habitants. C'est pourquoi l'agglomération s'engage avec ses partenaires en faveur de l'emploi local, en organisant des événements et en mettant en place des outils comme localemploi.fr. » ●

www.5avril2018.fr

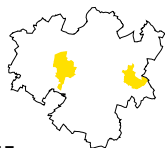
ÉVÉNEMENT

UN TEDx SACLAY « AU SERVICE DU VIVANT »

Environ un millier de personnes pourront assister, « en direct live », au 3^e TEDx Saclay dans l'amphithéâtre flambant neuf de CentraleSupélec, le 30 novembre, à Gif-sur-Yvette. Cette année, c'est le thème « Au service du vivant » qui a été retenu. L'occasion pour des intervenants aux profils souvent très différents de partager leur expérience et leur passion. À mi-chemin entre la conférence et le « talk-show », les TEDx sont accessibles à tous et c'est ce qui les rend si populaires à travers le monde. Que ceux qui ne pourront assister au « spectacle » se rassurent, des retransmissions sont prévues le jour même dans différents lieux et communes du territoire. Des entreprises, des écoles, mais aussi des cafés et brasseries s'associent ainsi au TEDx Saclay et créent l'événement. À ce jour, Bures-sur-Yvette, Gif-sur-Yvette, Igny, Orsay et Palaiseau ont leurs « QG », mais la liste pourrait s'allonger d'ici au 30 novembre. ●

Retrouver la liste des lieux de retransmission sur www.tedxsaclay.com





SERVICE

UN NOUVEL ACCÈS AU DROIT POUR LES JEUNES

Pour se renseigner sur leurs droits (et leurs devoirs), les mineurs peuvent désormais se rendre au Point Information Jeunesse d'Orsay. La Maison de justice et du droit (MJD) de l'agglomération y tient des permanences, tous les 4^{es} mercredis après-midi de chaque mois. L'occasion pour les jeunes de rencontrer un juriste, gratuitement et en toute confidentialité. A la MJD, aux Ulis, des avocats spécialisés les reçoivent, tous les 1^{ers} mercredis de chaque mois. ●

Point Information Jeunesse Orsay : 01 60 92 58 85
Maison de la Justice et du Droit : 01 64 86 14 05

AIDE

TRANSFORMER SON EXPÉRIENCE EN DIPLÔME

Vous souhaitez transformer votre expérience professionnelle en diplôme, titre ou certificat de qualification professionnelle ? Pour cela, vous pouvez demander une validation des acquis de l'expérience (VAE), afin d'obtenir tout ou partie d'une certification enregistrée au Répertoire national des certifications professionnelles. Vous valoriserez ainsi vos qualifications professionnelles sur le marché du travail ou intégrerez une formation à un niveau auquel vous ne pouviez prétendre avant la VAE. Pour vous renseigner, la Maison intercommunale de l'emploi (MIE) de Longjumeau accueille des permanences du Centre de bilan de compétences de l'Essonne (CIBC 91). ●

Permanences tous les jeudis, sur rendez-vous.
Renseignements au 01 60 77 50 24.

ÉVÈNEMENT

Emmanuel Macron : « Ici se joue quelque chose d'unique »



Arrivée d'Emmanuel Macron à CentraleSupélec.

Le Président de la République s'est rendu, le 25 octobre, sur le plateau de Saclay pour inaugurer le nouveau campus de CentraleSupélec et l'Institut de mathématique. L'occasion pour Emmanuel Macron de réaffirmer son soutien au projet Paris-Saclay.

« *Il nous faut être au cœur de la science et de la technique de demain... C'est ici que se joue ce pari fondamental que nous devons gagner.* » Ces mots, le Président de la République les a prononcés peu après avoir inauguré le campus de CentraleSupélec, à Gif-sur-Yvette, l'Institut de mathématiques d'Orsay, et visité le nouveau laboratoire de physique et de mécanique de l'École polytechnique, à Palaiseau. Emmanuel Macron a réaffirmé l'importance du projet de campus sur le plateau de Saclay : « Ici se joue quelque chose d'unique », a rappelé le Président de la République. Évoquant la particularité de réunir, sur un même site, différents domaines scientifiques favorisant l'interdisciplinarité et l'innovation.

Le Président de la République a rappelé les conditions de réussite de ce « pôle d'excellence qui assurera le rayonnement de la France » : la capacité à accueillir plus d'entreprises et de start-up, à faire du campus un véritable lieu de vie, à développer les moyens de transport et encore à respecter les équilibres environnementaux. Concernant le projet d'accueillir l'Exposition universelle de 2025, Emmanuel Macron l'affirme, il « permettra d'être une des vitrines de l'excellence scientifique et de la recherche, en portant des valeurs et des fondamentaux d'un projet parfaitement cohérent avec ce qui se développe sur le plateau ». ●

Retrouver les photos de la venue du Président de la République sur www.paris-saclay.com



Plateforme logistique Auchan Direct à Chilly-Mazarin

ÉCONOMIE

ILS ONT CHOISI PARIS-SACLAY

Auchan Direct a choisi le parc d'activités de la Butte aux Bergers, à Chilly-Mazarin, pour installer sa plateforme logistique régionale de livraisons alimentaires à domicile. Le nouveau site permet de rayonner sur tout Paris et l'Île-de-France. Cette plateforme de 20 000 m² traite actuellement environ 2 500 commandes par jour et emploie 160 personnes. 60 % de ces emplois ont été créés lors de

l'ouverture de la plateforme. Du côté de Massy, où General Electric emploie aujourd'hui environ 650 personnes, 100 nouveaux salariés sont attendus, d'ici à fin 2018, avec l'ouverture d'un nouveau centre de recherche et développement (R&D) dédié au courant continu haute tension. Le géant de l'industrie numérique y développera les futures « autoroutes de l'énergie » et les technologies associées. ●

ENTREPRENDRE

BOOSTEZ VOTRE PROJET D'ENTREPRISE

Vous avez un projet de création d'entreprise ? Ou simplement une idée que vous souhaitez tester auprès d'experts ? Le Concours d'idées à la création d'entreprise est fait pour vous. Tous les habitants de plus de 16 ans peuvent participer, à la seule condition de ne pas avoir encore immatriculé leur activité. Organisé par la Communauté d'agglomération, le concours permet d'offrir les meilleures chances de réussite aux porteurs de projet. Les lauréats recevront ainsi un accompagnement personnalisé pour créer leur entreprise, ainsi qu'une

dotation de 2 000 euros (sous condition de création dans l'année qui suit). Ils bénéficieront également d'un accès gratuit, pendant six mois, à un bureau dans l'une des pépinières de l'agglomération ou à un espace de coworking. « Jeunes », « Femmes », « Reconversion » et « Innovation », quatre catégories sont ouvertes au concours. Alors, n'hésitez pas, testez votre idée en déposant votre dossier avant le 31 janvier 2018. ●

 Renseignements et inscriptions sur www.paris-saclay.com



SOUTIEN AUX COMMUNES

UNE AIDE POUR AMÉNAGER UNE MAISON DE SANTÉ À NOZAY

Le fonds de soutien à l'investissement communal permet aux communes de bénéficier d'une aide financière de l'agglomération pour réaliser leurs projets. Pour la période 2017-2022, chaque commune bénéficie d'une enveloppe forfaitaire de 420 000 euros, auxquels s'ajoute un montant variable calculé en fonction du nombre d'habitants.

Nozay a choisi de consacrer une partie de cette aide à la création d'une maison pluridisciplinaire de santé, soit 200 000 euros sur les environ 800 000 euros (HT) estimés pour ce projet. Cette maison de santé devrait ouvrir ses portes d'ici à fin 2018. Bénéficiant d'une surface de 500 m², elle permettra de réunir au même endroit des professionnels exerçant déjà à Nozay, mais également d'en accueillir de nouveaux, au total 5 médecins généralistes, 4 infirmières, un orthophoniste, ainsi que deux autres professionnels de santé qui restent à définir. ●

AU TOTAL
12
PROFESSIONNELS DE SANTÉ
exerceront dans la nouvelle maison de santé



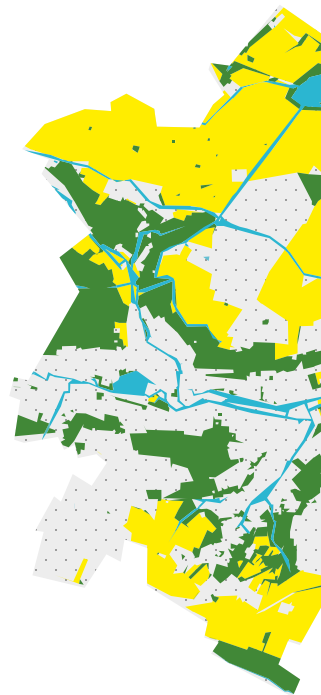


le Dossier

PARIS-SACLAY

côté nature

Aux portes de la métropole du Grand Paris, notre richesse environnementale est un atout majeur du territoire et un marqueur fort de notre identité, c'est pourquoi l'agglomération a fait de la préservation du cadre de vie l'une de ses priorités.



AGRICULTURE ET FORÊTS, LES POUMONS VERTS DE NOTRE TERRITOIRE

Les forêts et les terres agricoles font partie de l'ADN du territoire. Elles sont les piliers de son environnement naturel et les garantes d'un cadre de vie préservé. Porteurs d'une politique publique forte, la Communauté d'agglomération et ses partenaires ont mis en place différents outils afin de protéger et pérenniser ces espaces naturels.

DES FORÊTS SUR TOUT LE TERRITOIRE

À Paris-Saclay, les amateurs de balades en forêts sont servis. En effet, l'agglomération abrite cinq forêts classées espaces naturels sensibles (ENS) par le Département, représentant 217 ha d'espaces naturels préservés. Ce classement en ENS permet de mettre en place des mesures de protection des forêts. Il permet aussi d'ouvrir ces espaces aux promeneurs dans de bonnes conditions pour préserver leur biodiversité.

Plusieurs massifs forestiers constituent également de véritables poumons verts à l'échelle du territoire. Citons, entre autres, la forêt domaniale de Verrières-le-Buisson, qui s'étend, au-delà de l'agglomération, sur 576 ha, et un bandeau forestier de 170 ha de Saulx-les-Chartreux, à Villebon-sur-Yvette. Avec Gif-sur-Yvette, l'agglomération est également dans le Parc naturel régional (PNR) de la Haute Vallée de Chevreuse, l'un des territoires naturels parmi les plus remarquables d'Île-de-France.

DES ESPACES NATURELS SANCTUARISÉS

Sur le plateau de Saclay et ses vallées, un projet d'aménagement d'envergure nationale prévoit d'accueillir un campus urbain regroupant des établissements d'enseignement supérieur et de recherche, des logements, de l'activité économique et des équipements publics. C'est parce que ce projet d'aménagement est exceptionnel que des mesures de protection tout aussi exceptionnelles de l'environnement ont été prises. Ainsi, une zone de protection naturelle, agricole et forestière (ZPNAF) a été créée; elle garantit de préserver 4115 ha de toute urbanisation, dont 2469 ha qui sont exclusivement réservés à l'activité agricole. Sur l'agglomération, cette zone protégée s'étend sur les communes de Bures-sur-Yvette, Gif-sur-Yvette, Igny, Orsay, Palaiseau, Saclay, Saint-Aubin, Vauhallan et Villiers-le-Bâcle.

EXPLOITATIONS AGRICOLES AU COEUR DE L'AGGLO

Le plateau de Saclay est réputé pour la qualité de ses terres. Plusieurs fermes emblématiques y ont développé des activités de vente directe à la population. Citons notamment les fermes Trubuil, Vandame et celle de Viltain, qui propose aussi des cueillettes. Quant à la ferme de la Martinière, en plus de cultiver des céréales, elle a une activité importante de transformation des déchets verts en compost.

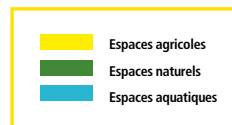
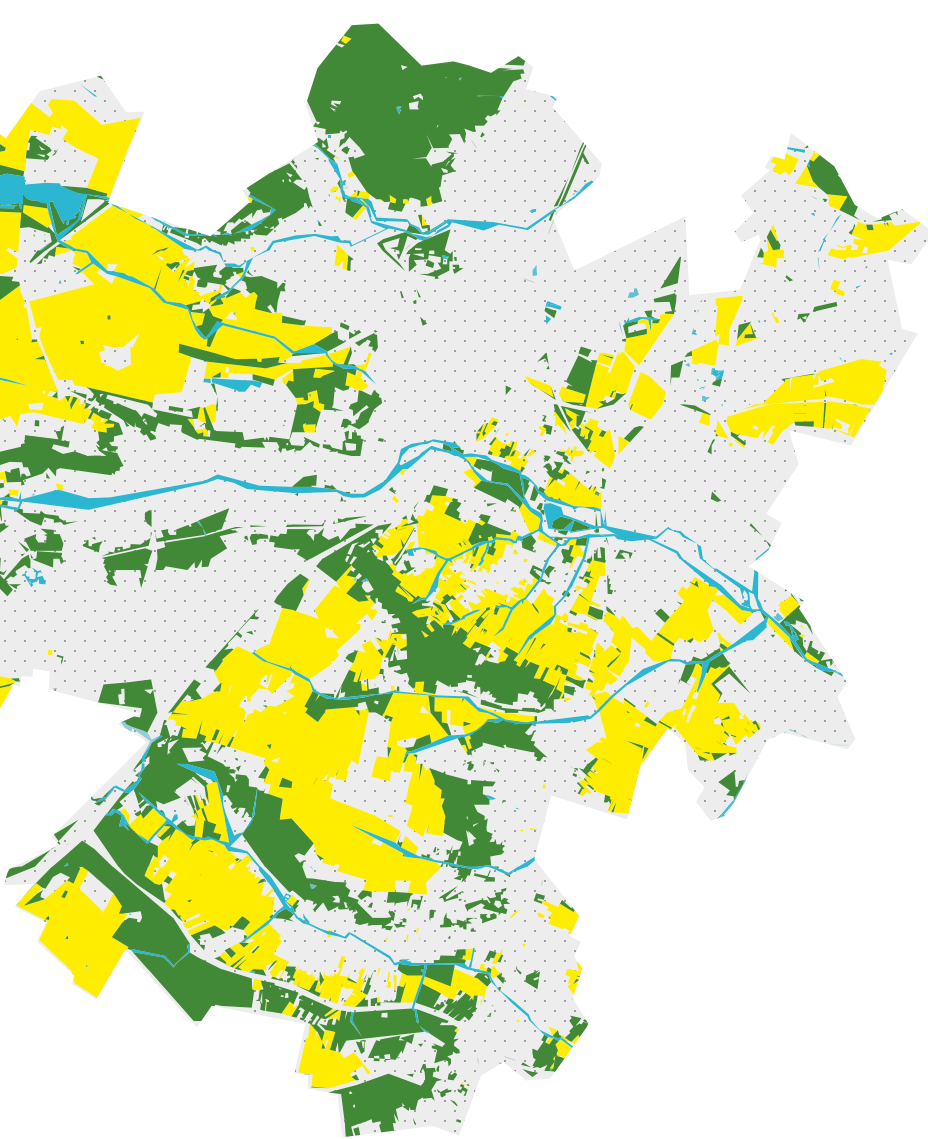


« LA PRÉSERVATION DU CADRE DE VIE EST INSCRITE DANS LE PROJET DE TERRITOIRE DE L'AGGLOMÉRATION, C'EST DONC L'UNE DE NOS PRIORITÉS STRATÉGIQUES POUR LES ANNÉES À VENIR. TOUTS LES PROJETS D'AMÉNAGEMENT ET DE DÉVELOPPEMENT SONT ENVISAGÉS À L'AUNE DE CET ENJEU. »

Pierre-Alexandre Mouret, élu en charge du développement durable

Sanctuariser les espaces naturels et agricoles ne signifie pas pour autant les « mettre sous cloche ». La ZPNAF permet au contraire de mieux les valoriser, et de créer de nouvelles formes d'échanges avec les habitants. L'établissement public d'aménagement (EPA) Paris-Saclay, en concertation avec la Communauté d'agglomération et les communes, a ainsi élaboré un programme d'actions qui précise les aménagements et les orientations de gestion destinés à favoriser l'exploitation agricole, la gestion forestière, la préservation et la valorisation des espaces naturels et des paysages. De nombreux acteurs ont été associés à ce programme d'actions : partenaires institutionnels, agriculteurs, associations, habitants...

Développer des itinéraires de circulation douce, informer et sensibiliser les publics sur le patrimoine naturel de la ZPNAF, créer un observatoire ornithologique... différents projets sont ainsi



« MAINTENIR ET PÉRENNISER L'AGRICULTURE SUR NOTRE TERRITOIRE N'A RIEN DE FOLKLORIQUE. L'ACTIVITÉ AGRICOLE, C'EST EN EFFET NON SEULEMENT DE L'EMPLOI, MAIS AUSSI UN FORMIDABLE ATOUT POUR PRÉSERVER NOTRE ENVIRONNEMENT ET LA QUALITÉ DE NOS PAYSAGES. CELA PASSERA NOTAMMENT PAR LE DÉVELOPPEMENT DES CIRCUITS COURTS DE DISTRIBUTION POUR VALORISER LES PRODUITS ISSUS DE L'AGRICULTURE LOCALE ET LE MAINTIEN DES SURFACES AGRICOLES »


François Hillion, élu en charge de l'agriculture

PROCHE, BIO ET SOLIDAIRE

L'agglomération soutient plusieurs acteurs qui développent les circuits courts de distribution, permettant ainsi aux habitants de consommer des produits locaux, de limiter l'impact carbone, tout en soutenant l'activité agricole.

C'est le cas des Potagers de Marcoussis, qui vend des paniers de légumes bio et possède une conserverie coopérative. L'association accueille en outre des personnes en difficulté dans le cadre de projets d'insertion.

Les Potagers de Marcoussis tout comme le jardin de Cocagne de Limon, présent sur le territoire à Vauhallan, sont membres du réseau Cocagne. (lire aussi p. 26).

 Si vous souhaitez vous aussi consommer des produits issus de l'agriculture locale :

- www.lespotagersdemarcoussis.org
- www.reseaucocagne.asso.fr
- <http://saclay.carte-ouverte.org/>

envisagés. Pour valoriser l'agriculture locale, des actions sont déjà proposées pour aider les exploitations à diversifier et à transformer leurs productions, de manière à les vendre localement aux habitants ou à la restauration collective. Pour mettre en place ces projets, le territoire peut notamment compter sur une aide de l'Europe de 1,239 million d'euros, dans le cadre d'un programme piloté par l'association Terre et Cité.

UNE AGRICULTURE PÉRIURBAINE DURABLE DANS LE TRIANGLE VERT

Délimité par l'A10, la RN20 et la Francilienne, le « Triangle vert » conserve une forte identité rurale. Sur les 4 500 ha de ce territoire qui s'étend sur plusieurs communes du Hurepoix, près de la moitié est, en effet, consacrée à l'agriculture. Une trentaine d'exploitations agricoles s'y développe, principalement des activités maraîchères (légumes...), mais aussi des activités céréalières et

horticoles. Ici, le maintien d'une agriculture locale a été rendu possible grâce à la mobilisation des communes et des producteurs locaux, réunis au sein de l'association du Triangle Vert des Villes Maraîchères du Hurepoix. Ensemble, ils ont su se prémunir contre le grignotage de l'urbanisation et faire perdurer les exploitations agricoles.

L'association a notamment défini des Périmètres régionaux d'intervention foncière (PRIF) avec l'Agence des Espaces Verts d'Île-de-France qui dispose, sur ces terrains, d'un droit de préemption pour maintenir l'activité agricole. Au total, les trois quarts des espaces agricoles du Triangle vert bénéficient ainsi d'un dispositif de protection foncière.

Parallèlement, différentes actions sont mises en place pour préserver la vocation agricole du territoire : aide à l'installation de jeunes maraîchers, revalorisation de friches, aménagements de vergers pédagogiques, etc. ●



Les bords de l'Yvette
à Saulx-les-Chartreux



LE SAVIEZ-VOUS ?

Les rigoles du plateau de Saclay ont été réalisées au XVII^e siècle, sous Louis XIV, pour approvisionner les nombreuses fontaines du château de Versailles en eau. Six rigoles royales assurent alors le drainage des terres du plateau. L'eau était stockée dans les étangs de Saclay pour ensuite être acheminée jusqu'à Versailles grâce à un ingénieux système de rigoles et d'aqueducs. Les fontaines des jardins du château ont ainsi été alimentées jusqu'en 1950.

LES RIVIÈRES, SOURCE DE BIODIVERSITÉ ET DE VITALITÉ

Si l'eau est source de vie, elle peut également être à l'origine de bien des sinistres, comme en témoignent les inondations du printemps 2016. Afin de réguler les rivières, favoriser le développement de la biodiversité et permettre au public de profiter de la nature au fil de l'eau, les villes ont confié la gestion du milieu aquatique à des syndicats intercommunaux.

La Bièvre, l'Orge, avec ses affluents la Salmouille et l'Yvette, elle-même alimentée par la Mérentaise et le Rouillon... les cours d'eau qui irriguent notre territoire nécessitent surveillance

et entretien pour remplir leurs missions premières d'écoulement des eaux de pluie et de réservoir de biodiversité.

En mai-juin 2016, les crues exceptionnelles de l'Yvette ont conduit à renforcer les moyens de surveillance de cette rivière. Le Syndicat intercommunal pour l'aménagement hydraulique de la vallée de l'Yvette (SIAHVY) a notamment installé trois nouvelles stations de mesure de débit et quatre sondes, en plus des trente points de surveillance déjà existants. Sept pluviomètres ont été renouvelés avec une technologie plus performante et onze études de grande ampleur sont programmées

jusqu'en 2023, dont quatre dès cette année. Depuis le 1^{er} juillet, un système d'alerte par SMS, e-mail ou téléphone a également été mis en place pour informer les riverains en cas de risque de crue. D'autres dispositions pourront être prises selon les besoins.

DES COINS DE NATURE POUR LES PROMENEURS

En dehors des épisodes météorologiques exceptionnels, randonneurs, joggeurs et cyclistes sont nombreux à profiter des berges de nos rivières. Les syndicats de gestion des cours d'eau

aménagent pour eux de plus en plus de promenades, tout en respectant les principes de prévention des risques et de gestion écologique.

Ainsi, le Syndicat de l'Orge (SIVOA) a acquis 300 ha de zones inondables, qui sont autant d'opportunités d'aménager des espaces de promenade pour le public. Long d'une cinquantaine de kilomètres, cet affluent de la Seine bénéficie à ce jour de plus de 40 km de promenade aménagée, comme à Épinay-sur-Orge ou à Linas, au niveau du bassin de régulation de la Salmouille. Indispensables en cas de crue, les bassins de retenue offrent, eux aussi, des possibilités de nouveaux espaces publics. Ainsi, cette année, le Syndicat intercommunal pour l'assainissement de la vallée de la Bièvre (SIAVB) a asséché un bassin de 18 000 m³ dans le quartier de Villgénis, à Massy, afin de l'aménager pour les promeneurs. Une zone humide est également prévue pour reconstituer la biodiversité locale. Ce bassin est la dernière protection de la ville en cas de crue, il conservera donc sa vocation initiale en cas de montée des eaux.

LA BIÈVRE SORT DE L'OMBRE

Le cas de la Bièvre est singulier. Prenant sa source à Guyancourt, la Bièvre est aujourd'hui pour l'essentiel enterrée, de Massy jusqu'à Paris, où elle se déverse dans la Seine. Au fil du temps, les activités artisanales et industrielles installées le long de la rivière avaient eu raison de la clarté de ses eaux. La Bièvre véhiculant des odeurs nauséabondes, elle avait donc été recouverte dès la moitié du XIX^e siècle. À Igny, Massy et Verrières-le-Buisson, la Bièvre n'a cependant jamais vraiment disparu du paysage. Il y a quelques années, le SIAVB a même entrepris d'importants travaux pour remettre la rivière à l'air libre sur environ 1 km, à Massy. Ce parcours va prochainement être allongé de 200 mètres jusqu'en ville.

S'il fait le bonheur des promeneurs, le réaménagement des berges de nos

rièbres s'accompagne également de projets de reconquête écologique. Toujours le long de la Bièvre, cette fois à Igny, un projet de renaturation des berges est ainsi prévu sur environ 500 mètres, tout proche du centre-bourg.

DES RÉSERVOIRS ÉCOLOGIQUES EN PLEIN RENOUVEAU

Sous l'eau, la nature reprend également ses droits. Les syndicats de gestion des rivières sont à l'ouvrage pour permettre aux poissons de remonter les cours d'eau, en retirant les obstacles que constituent les buses et les clapets. C'est aussi en recréant le cheminement historique naturel des rivières, et en aménageant des méandres, que la faune aquatique se régénère. Ainsi, ces dernières années, le Syndicat intercommunal pour l'aménagement hydraulique de la vallée de l'Yvette (SIAHVY) a conduit plusieurs projets de restauration écologique, comme dans le square Saint-Martin, en centre-ville de Longjumeau, et en

amont de Gif-sur-Yvette, sur la Mérantaise. L'occasion d'aménager les sites pour les promeneurs.

Sur le plateau de Saclay, l'agglomération a confié au Syndicat de l'Yvette et de la Bièvre (SYB) l'entretien et la restauration des rigoles qui drainent les eaux du plateau. Ces rigoles constituent aujourd'hui un véritable corridor écologique grâce à des programmes de préservation. Des plantes rares et protégées, telles l'étoile d'eau et le bident radié y ont par exemple refait leur apparition. ●



« LE MILIEU AQUATIQUE EST AU CARREFOUR DE NOMBREUX ENJEUX DE TERRITOIRE. VALORISER NOS COURS D'EAU, C'EST RELEVER UN TRIPLE DÉFI, CELUI DE PRÉVENIR LES RISQUES D'INONDATION, DE DÉVELOPPER LA BIODIVERSITÉ AINSI QUE LES ESPACES NATURELS POUR LES HABITANTS »

Thomas Joly, élu en charge de l'hydrologie, l'eau potable, le milieu aquatique et l'assainissement.



La forêt départementale de Bellejame à Linas et Marcoussis



Rando'durables 2017



LE SAVIEZ-VOUS ?

À Saulx-les-Chartreux, la carrière de Lunézy est une réserve naturelle fossilifère protégée. Elle abrite la plus grande forêt fossilisée d'Europe, des arbres de plus de 30 millions d'années y ont été découverts

DES IDÉES POUR SE RAPPROCHER DE DAME NATURE

Parce que la préservation de l'environnement est l'affaire de tous, l'agglomération, les municipalités et les acteurs associatifs du territoire se mobilisent pour faire connaître notre patrimoine naturel, le préserver et le valoriser.

Chaque printemps, l'agglomération organise les Rando'durables, qui mobilisent de nombreux partenaires et accueillent de nombreux participants amoureux de la nature. Cette année, une trentaine de randonnées et visites ont été proposées aux quatre coins du territoire.

APPRENDRE POUR MIEUX COMPRENDRE

Sur le plateau de Saclay, l'agglomération a également balisé un sentier d'interprétation agricole : une promenade de 6 km pour comprendre l'agriculture sur ce territoire réputé

pour la qualité de ses terres. Par ailleurs, l'été dernier, c'est le Syndicat de l'Yvette et de la Bièvre qui a installé différents supports pédagogiques à propos des rigoles « royales » du plateau.

C'est aussi en manipulant que l'on apprend à mieux connaître son environnement. Ainsi, à la Ferme pédagogique du Bel Air, à Villiers-le-Bâcle, petits et grands prennent toujours beaucoup de plaisir à participer au nourrissage des animaux et assister aux divers ateliers de fabrication et de découverte.

LA NATURE S'INVITE EN VILLE

En ville, les initiatives ne manquent pas non plus pour rapprocher les habitants de Dame Nature. À Massy, les cultures locales sont relancées avec l'ouverture d'une trentaine de jardins partagés et potagers collec-

LA VIE EN VERT DANS LE PNR

Gif-sur-Yvette a intégré le Parc naturel régional (PNR) de la Haute Vallée de Chevreuse en 2011. Plusieurs actions ont pu être mises en place grâce au soutien du PNR. Ainsi, avec le parc de Jaumeron, ce sont plus de 3 ha d'espaces naturels qui ont été aménagés, à l'ouest de la ville. L'écopâturage y est pratiqué par des chèvres, et les habitants peuvent profiter d'une grande prairie, d'un verger, ainsi que d'une dizaine de jardins potagers. La Maison du Parc mène également de nombreuses actions de sensibilisation à l'environnement, en particulier en direction des enfants des écoles.

 Renseignements sur www.parc-naturel-chevreuse.fr



Action pédagogique
au rucher de Chilly-Mazarin

tifs. Une reconquête des espaces verts peu exploités est également engagée pour en faire des sites de cueillette libre ouverts aux habitants. À Chilly-Mazarin, un verger et un potager permettent à chacun d'apprendre les techniques de jardinage écologique, et des ateliers gourmands y sont organisés. Du côté de Longjumeau, un grand verger bio rassemble près de 80 arbres et arbustes de variétés anciennes. Les jardiniers peuvent s'y initier à la taille fruitière et les enfants des écoles y sont accueillis pour des séances pédagogiques et de sensibilisation au goût. La Ville compte également plusieurs ruches et une Maison de l'abeille, sorte de musée vivant de l'apiculture. Avec environ 100 ha d'espaces verts et boisés, la Ville des Ulis a également su faire une place à la nature. Outre

des serres municipales, un jardin pédagogique permet aux habitants de découvrir les activités potagères, ainsi que le rôle des plantes vivaces et des graminées sur la biodiversité. La plupart des communes du territoire mènent ainsi des actions de sensibilisation à la nature. Les 30 juin, 1^{er} et 2 juillet derniers, Igny a même accueilli les Journées régionales de l'agriculture urbaine et de la biodiversité. Organisé par la Ville et Natureparif, avec le soutien de l'agglomération, cet événement a été l'occasion de présenter les dernières initiatives en termes d'agriculture et de biodiversité urbaine, et d'associer les habitants autour de projets d'agriculture de proximité. ●

Retrouvez les lieux de sensibilisation à l'environnement sur www.paris-saclay.com

BIODIVERSITÉ

UN PROJET D'OBSERVATOIRE ORNITHOLOGIQUE À SACLAY

Traversés par la RD 446, les étangs de Saclay sont un « spot » bien connu des ornithologues. La ville de Saclay a le projet de créer, avec le soutien de l'agglomération, un véritable observatoire face à l'étang Vieux afin d'accueillir passionnés, amateurs et actions pédagogiques. L'étang Vieux (30 ha) est classé réserve naturelle depuis 1980. Environ 60 espèces d'oiseaux y évoluent à l'année : Cygne tuberculé, Bernache du Canada, martin-pêcheur d'Europe, etc. De nombreux oiseaux migrateurs y font également escale, tels la grande aigrette, la bécassine des marais ou encore la spatule d'Afrique.

Cette année, l'Association des étangs et rigoles du plateau de Saclay a édité « Les oiseaux des étangs de Saclay », un livre richement illustré. Tarif : 5 €.

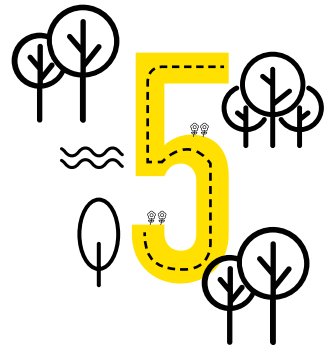
 www.ader-saclayversailles.fr



4 522 ha



d'espaces naturels protégés



forêts classées espace naturel sensible

9 zones naturelles

d'intérêt écologique, faunistique et floristique



60 %

du territoire composés d'espaces naturels et agricoles



ouverts au public par habitant



LE PRODUIT

BIENTÔT TOUS JARDINIERS

avec le Home Potager

25

Prix « Showroom de l'innovation » Paris-Saclay Invest, lors de la dernière édition de Paris-Saclay Connexion, Home Potager a mis au point un système qui permet de cultiver facilement fruits et légumes chez soi. De quoi faire de chacun d'entre nous des « consomm'acteurs ».

Comment cultiver jusqu'à 18 plantes, fruits et légumes sur moins d'un mètre carré de surface ?

La solution tient dans le Home Potager, un système de culture verticale imaginé par Frédéric Brèce, un ingénieur de Nozay passionné de cuisine. « L'objectif, c'est de permettre à chacun de cultiver ses propres aliments de manière simple et naturelle, sans contraintes d'espace, de temps ni de compétences », assure l'inventeur. Pour cela, c'est un mode de culture hors-sol qui a été privilégié. Il n'y

a donc aucune terre dans ce potager en forme de portemanteau : une pompe à eau alimente un circuit d'eau fermé qui coule en permanence le long des racines. L'eau est enrichie en nutriments minéraux pour apporter tout ce dont les plantes ont besoin. Cette technique offre de bons rendements de production en permettant de contrôler au plus juste les apports nutritifs. Fraises, courgettes, tomates, inutile d'être botaniste pour optimiser son Home Potager. L'objet est équipé de différents capteurs qui fournissent de précieuses informations pour réussir

ses plantations : dosage des nutriments, récolte à maturation, etc. Une application mobile dédiée vous guidera, pas à pas, à la manière d'un « coach » personnel. À terme, l'« appli » servira également à constituer une communauté d'utilisateurs qui se partageront conseils et recettes. Aujourd'hui à l'état de prototype, le Home Potager pourrait se faire un nom rapidement, la start-up prévoyant de commercialiser ses premières séries dès le printemps prochain.

 homepotager.fr/

LE PORTRAIT

L'INNOVATION EN CULTURE

chez le père des jardins de Cocagne

Blazer bleu marine, chemise blanche, Jean-Guy Henckel, 62 ans, est aujourd'hui à la tête du réseau Cocagne, association qui regroupe une centaine de jardins maraîchers liant insertion et culture bio. Rencontre avec une personnalité engagée.

En 1991, alors qu'il est éducateur spécialisé dans un centre d'hébergement à Besançon, Jean-Guy Henckel ouvre le premier jardin de Cocagne et crée ses premiers emplois. Son principal objectif est de favoriser l'embauche de personnes en difficulté pour cultiver des légumes bio.

La formule fonctionne et fait des émules. En effet, le réseau Cocagne compte aujourd'hui 5000 salariés, dont 4200 en insertion. *« C'est d'abord par l'emploi qu'on retrouve sa dignité et son utilité, estime Jean-Guy Henckel. Nous accueillons ainsi des personnes de tous âges et de tous horizons. Le jardin de Cocagne n'est pour eux qu'une étape, l'objectif étant de construire un projet sur mesure pour chacun. »* Dès le départ, le père des jardins de Cocagne fait également le choix de cultiver des légumes bio qui sont distribués sous forme de paniers et en circuits courts.

Pari gagnant ! Avec 20000 clients adhérents à ce jour, l'activité est florissante. À Vauhallan, le jardin de Cocagne de Limon en dénombre, à lui seul, plus de 400. Ce n'est sans doute qu'un début puisque le réseau s'apprête à franchir une nouvelle étape dans son développement. C'est en effet ici, à la ferme de l'abbaye de Limon, que se construit le jardin de Cocagne du futur.

D'ici à fin 2018, le site accueillera le siège, le centre de formation ainsi que le restaurant de l'association. Avec les 18 ha du jardin de Cocagne attenants, elle disposera d'un outil complet pour expérimenter ses nouveaux concepts. Le choix de Paris-Saclay ne doit rien au hasard. *« Tout en restant fidèle à nos valeurs, nous comptons nous appuyer sur cet écosystème exceptionnel pour faire évoluer nos techniques de production, imaginer des déclinaisons de nos paniers de légumes et trouver de nouveaux débouchés »,* explique Jean-Guy Henckel. ●





AVEC ENERGYSQUARE, posé c'est rechargé

Date de création

Décembre 2015

Activité

Solutions de recharge sans fil par conduction

Dirigeants / Fondateurs


Timothée Le Quesne, Daniel Lollo, Mathieu Poidatz

Téléphone, tablette, casque Bluetooth... Pour rester branché partout tout le temps, et s'il suffisait d'avoir un seul chargeur de batterie qui, en plus, permet de recharger tous ses appareils en même temps par simple contact.

C'est la solution Energysquare, une start-up créée par deux étudiants-entrepreneurs de l'Université Paris-Saclay (Telecom ParisTech).

Semblable à une tablette, ce pad de recharge est constitué de plusieurs carrés conducteurs. Pour charger un appareil, il suffit de coller dessus un sticker muni de deux électrodes et d'un connecteur (micro-USB, USB type C...). Posé sur le pad, l'appareil se recharge grâce aux deux électrodes qui captent le courant. Plusieurs terminaux peuvent ainsi se recharger en même temps, aussi rapidement qu'avec un chargeur classique.

Lauréate du Challenge Paris-Saclay CES Las Vegas 2018, Energysquare prévoit de vendre 10 000 exemplaires de son chargeur l'an prochain, au prix de 89 euros. Outre les particuliers, la start-up cible une clientèle de professionnels : hôtel, aéroport, entreprises, etc. À terme, l'objectif est d'intégrer directement la technologie dans les appareils mobiles. ●

 energysquare.co

IN BRIEF



PILOTER

son drone d'un seul mouvement de main

Date de création

Mai 2016

Activité

Pilotage de drone par reconnaissance de mouvements

Dirigeants / Fondateurs

Axel Gallian et Bernard Prost

Équipés de capteurs, le gant Pulsit permet de piloter un drone d'un simple mouvement de la main. Fini donc la radiocommande, il suffit de « bouger le petit doigt » pour diriger son drone dans la direction souhaitée. « *Ceux qui l'essayent l'adoptent* », assure Axel Gallian, directeur technique et cofondateur de WePulsit, entreprise incubée à l'École polytechnique. Grâce à de puissants algorithmes, le temps de réaction est quasi-instantané, offrant ainsi une vraie fluidité de navigation. « *Notre solution est compatible avec 80 % des drones Bluetooth ou Wifi du marché et l'application mobile associée permet de passer d'un drone à l'autre en quelques secondes.* » Les perspectives sont particulièrement intéressantes pour les utilisateurs professionnels, notamment pour l'usage de drone en intervention (pompiers, police, armée...). En effet, le pilotage nécessite peu de formation et la solution présente l'avantage de pouvoir garder une main libre. ●

 wepulsit.com



AGRILOOPS

invente l'aquaponie nouvelle génération

Date de création

Juin 2016

Activité

Solution d'aquaponie pour la culture de crevettes

Dirigeants / Fondateurs

Jérémie Cognard et Romain Vandame

L'aquaponie consiste à combiner aquaculture et hydroponie. Mais encore ? Pour Agriloops, imaginé par deux anciens étudiants de l'Université Paris-Saclay (AgroParisTech Massy), l'aquaponie, c'est de l'élevage de crevettes conjugué à de la culture de légumes.

Jusqu'à présent, les crevettes sont élevées en mer. Le développement de cette activité impacte fortement l'écosystème avec, entre autres, des destructions de mangroves et d'importantes émissions de gaz à effet de serre.

Avec la solution Agriloops, les crevettes pourront être élevées en bassin d'eau de mer. Les effluents, quant à eux, pourront être valorisés. Ces derniers étant un excellent engrais pour les plantes, ils seront amenés par écoulement ou vaporisation jusqu'aux racines de tomates cerises et d'un « mesclun de la mer ». L'eau d'élevage des crevettes est ainsi directement réutilisée au lieu d'être rejetée dans la nature.

En cours de levée de fonds, la jeune pousse prévoit de déployer un premier prototype industriel d'ici la fin de l'année, avant d'ouvrir une ferme de 1500 m² en 2019, avec l'objectif de produire 20 tonnes de crevettes par an. ●

 agriloops.com

Retour SUR...



De l'insertion professionnelle sur le plateau de Saclay

Le Programme Qualifiant Territorialisé « Constructeur professionnel en voirie et réseaux » a été inauguré par Philippe Van de Maele, Directeur général de l'EPA Paris-Saclay, Dominique Fontenaille, Président d'Atout PLIE Nord-Ouest Essonne, élu communautaire en charge de l'emploi et l'insertion, et Grégoire de Lasteyrie, Maire de Palaiseau et Conseiller régional. Grâce à ce programme, 15 demandeurs d'emploi du territoire vont suivre une formation qualifiante de 7 mois en vue de retrouver un emploi durable. ●



Paris-Saclay Connexion

Grands comptes, PME, start-up, investisseurs... tout l'écosystème de l'innovation s'est donné rendez-vous au centre de recherche EDF Lab Paris-Saclay, à Palaiseau, pour la 2^e édition de Paris-Saclay Connexion. Cette année, le rendez-vous d'affaires organisé par l'agglomération Paris-Saclay a pris une nouvelle dimension, en accueillant plusieurs événements partenaires, comme Smart Manufacturing et Paris-Saclay Invest. ●



1^{re} Médiévale de Montlhéry

Tournois de chevaliers, reconstitutions historiques, vols de rapaces, Montlhéry a offert une plongée au temps du Moyen Âge, pendant le week-end des Journées du patrimoine. Cette 1^{re} Médiévale de Montlhéry a rencontré un franc succès avec 8500 visiteurs venus profiter des nombreuses animations et visites guidées dans cette ville historique prisee des rois de France, célèbre pour sa tour et sa bataille. ●

9 ET 10
SEPT.

GIV eSport Paris-Saclay 2017

C'est un week-end bien rempli d'eSport* qui s'est déroulé au centre culturel Jacques-Brel, à Villebon-sur-Yvette, à l'initiative de l'association GIV et avec le soutien de l'agglomération. Au total, 150 adeptes de jeux vidéo en réseau se sont affrontés, seuls ou par équipes. Une centaine de visiteurs sont également venus assister aux tournois et découvrir l'effervescence qui règne au sein de la communauté des joueurs. ●

* Sport électronique



16 AU 22
SEPT.

L'agglomération à l'heure de la Semaine de la mobilité

De nombreux acteurs du territoire se sont mobilisés aux côtés de l'agglomération à l'occasion de la Semaine européenne de la mobilité. Les transporteurs sont ainsi allés à la rencontre des usagers des lignes de bus pour discuter des améliorations à apporter. L'agglomération a, quant à elle, souhaité mettre en avant les nouvelles formes de mobilité qui sont déployées sur le territoire lors d'une conférence qui a réuni plus de 200 personnes, à l'autodrome de Linas-Montlhéry : autoparc 3.0, suivi des Navettes gratuites en temps réel, transport à la demande... ●



28
SEPT.

Exposition universelle 2025: la France officiellement candidate

C'est officiel. Pascal Lamy, Délégué interministériel pour la candidature de la France à l'Exposition universelle en 2025, Président du Groupement d'intérêt Public (GIP) ExpoFrance 2025 (sur la photo avec Dimitri Kerkentzes, secrétaire général adjoint du BIE), et Jean-Christophe Fromantin, Président du Comité ExpoFrance 2025 et 1^{er} Vice-Président du GIP, ont déposé le dossier de candidature au siège du Bureau international des Expositions, à Paris. C'est le Département de l'Essonne, et en particulier l'agglomération Paris-Saclay, qui accueillera son Village global en cas de victoire de la France. ●

29
COMMUNAUTÉ D'AGGLOMÉRATION PARIS-SACLAY



14
OCT.

Des livres pour tous à la Fête de la science

Visites de laboratoires, ateliers, rencontres... la Fête de la science, c'était aussi la remise du Prix du livre scientifique, à la médiathèque George-Sand de Palaiseau. Les lauréats 2017 sont : « Comment on fait pipi dans l'espace ? », de Pierre-François Mouriaux, Fleurus éditions (catégorie jeunesse), et « Mais qui a attrapé le bison de Higgs ? et autres questions que vous n'avez jamais osé poser à haute voix », de David Louapre, éditions Flammarion (catégorie adultes). Organisé par l'agglomération, ce prix récompense chaque année des ouvrages scientifiques accessibles à tous. ●

Les rendez-vous

DU TRIMESTRE



PLEIN LES OREILLES

LES FÊTES DE FIN D'ANNÉE EN MUSIQUE

Traditionnellement, en fin d'année, des concerts exceptionnels sont organisés afin de réunir différents ensembles du territoire, avec le soutien de l'agglomération.

● **Le 3 décembre 2017**, des formations de Nozay et des Ulis donneront ainsi un concert de gospel en l'église Saint-Germain-l'Auxerrois de Nozay.

● **Le 17 décembre 2017 à 16h**, à Champlan, trois chorales de Saulx-les-Chartreux, Draveil et Champlan se partageront la scène de l'église Saint-Germain-l'Auxerrois de Nozay pour interpréter « Noël en Chœurs », des Polyphonies sacrées de la Renaissance à nos jours.

● **Le 1^{er} janvier 2018** : pour démarrer 2018 sur le bon tempo, l'agglomération vous donne rendez-vous pour ses concerts du nouvel an : 3 concerts gratuits sous la direction de l'Orchestre de l'opéra de Massy à l'opéra de Massy (11h), au théâtre de Longjumeau (15h) et à l'espace Boris Vian aux Ulis (18h).

● **Le 1^{er} janvier 2018**; à Gif-sur-Yvette, c'est un « Nouvel An à Vienne » qui vous est proposé par le Trio Proxima, à l'église Saint-Rémi (17h), autour des répertoires de Schubert et Mendelssohn.

Plus de renseignements sur
www.paris-saclay.com



PLEIN LES YEUX

FORUM ART & ARCHITECTURE AUX ULIS

● **DU 6 AU 26 NOVEMBRE**

Les Ulis fête ses 40 ans cette année. À cette occasion, la ville vous propose un Forum Art & Architecture « Rêver la ville ! ? 40 ans de création urbaine », à l'espace culturel Boris-Vian. Plus qu'une exposition sur l'histoire de la ville, ce Forum retrace le contexte artistique et culturel, également les différents courants architecturaux et esthétiques de l'époque. Une grande diversité de supports est mobilisée pour se replonger au cœur des origines ulissiennes : peintures, sculptures, photos, maquettes et dessins d'architecture, films, jeux éducatifs, etc. Des partenaires de renom ont été associés à cet événement, comme le Centre national d'art et de culture Georges-Pompidou, la Fondation Le Corbusier ou encore la Cité de l'architecture et du patrimoine.

Renseignements :

Tél. : 01 69 29 34 54

Internet : <https://lesulis.wixsite.com/forum-artarchi>

PLEIN LES OREILLES

LE CONSERVATOIRE DE PALAISEAU FÊTE SES 50 ANS

● LES 1^{ER}, 2 ET 3 DÉCEMBRE

C'est le temps fort de l'année des 50 ans du Conservatoire à rayonnement intercommunal de Palaiseau qui vous donne rendez-vous, trois jours de suite, au Théâtre de la Passerelle. L'Orchestre symphonique des conservatoires de l'agglomération Paris-Saclay s'y réunira autour du répertoire de Tchaïkovski, avec la participation de musiciens professionnels ainsi que de nombreux enseignants et élèves du territoire.

Entrée libre, sur réservation :

cri.palaiseau@paris-saclay.com

Tél. : 01 69 31 85 10

« AVIS DE COUP DE VENTS » À ÉPINAY-SUR-ORGE

● DU 24 AU 26 NOVEMBRE

Pour sa 14^e édition, le festival d'instruments à vent organisé par le conservatoire d'Épinay-sur-Orge réunira une centaine de musiciens, amateurs et professionnels, pour un grand voyage autour des musiques traditionnelles, du jazz et de la musique classique. Les 24 et 25 novembre, deux belles soirées jazz et musiques du monde sont annoncées à la salle des fêtes Georges-Pompidou. Le dimanche, c'est la musique classique qui sera à l'honneur en l'église Saint-Leu-Saint-Gilles.

Plus de renseignements sur

www.ville-epinay-sur-orge.fr

PLEIN LES YEUX

LE MOIS DU FILM DOCUMENTAIRE

● DU 5 NOVEMBRE
AU 2 DÉCEMBRE

France, États-Unis, Japon, République démocratique du Congo... en novembre des « docs » de tous les horizons sont à l'affiche du Mois du film documentaire. Au total, ce sont 16 projections qui sont ainsi prévues dans une dizaine de communes de l'agglomération. Outre une sélection d'œuvres originales et primées, le Mois du film documentaire, c'est aussi des moments de rencontres et d'échanges. À l'issue des projections, des débats sont ainsi prévus en présence de réalisateurs, de critiques de cinéma ou de spécialistes des nombreux sujets de société abordés.

Tout le programme sur

www.paris-saclay.com



PLEIN D'IDÉES

FESTIVAL DE PHILOSOPHIE DE MARCOUSSIS

● DU 10 AU 24 NOVEMBRE

Marcoussis vous propose de réfléchir autrement lors de son Festival de philosophie. Le thème de cette 2^e édition, « L'homme est-il un animal comme les autres ? » se déclina sous différentes formes, avec l'ambition de capter un large public. Les enfants y trouveront leur compte au travers, notamment, d'une exposition de dessins inspirés des planches « Deyrolle » et leur bestiaire imaginaire. Pour les parents, une conférence sur la relation éleveurs-animaux sera l'occasion d'échanger sur la notion d'élevage « humaniste ». Enfin, la philosophie à Marcoussis, c'est aussi la scène avec différents spectacles mêlant théâtre, musique et univers poétiques.

Renseignements et réservations :

01 64 49 69 80 et www.marcoussis.fr

PLEIN LES OREILLES

TREMPIN DE MUSIQUES ACTUELLES : 3 CONCERTS POUR DÉCOUVRIR DE NOUVEAUX TALENTS

● LES 24 ET 25 NOVEMBRE ET LE 8 DÉCEMBRE

L'agglomération organise son 1^{er} Tremplin de musiques actuelles, l'occasion pour les talents locaux de se faire connaître. Les groupes sélectionnés se produiront lors des trois scènes ouvertes : le 24 novembre à Palaiseau, le 25 novembre à Igny ou le 8 décembre à Saulx-les-Chartreux. C'est à l'issue de ces concerts que les trois vainqueurs seront désignés

par le public et le jury du Tremplin. Ils remonteront sur scène, au printemps 2018. Le gagnant de cette grande finale aura la chance d'enregistrer en studio ou de profiter d'une captation vidéo en « live ».

Renseignements sur

www.paris-saclay.com





Pour un développement maîtrisé des constructions de logements

Le 28 juin, le Conseil communautaire a adopté une motion pour limiter les constructions de nouveaux logements sur l'agglomération et réaffirmer la nécessité de préserver les équilibres du territoire.

Le Schéma directeur de la Région Île-de-France (SDRIF) a fixé l'objectif de construire 70 000 nouveaux logements par an en Île-de-France. Leur répartition, à l'échelle de la région francilienne, sera définie dans le Schéma régional de l'habitat et de l'hébergement (SRHH), qui est actuellement en cours d'élaboration. Il fixera, pour une durée de six ans, les orientations et les objectifs chiffrés de chaque agglomération d'Île-de-France. Le projet initial prévoyait la construction de 4 000 logements par an sur notre territoire. Les élus ont émis un avis défavorable à ce projet lors du Conseil communautaire du 1er février 2017, jugeant l'objectif démesuré. Le 28 juin dernier,

l'agglomération a souhaité réaffirmer sa vision en adoptant, à l'unanimité, une motion sur le SRHH. Elle propose de ramener l'objectif à 3 300 nouveaux logements par an, dont 800 logements étudiants. À travers cette motion, les élus souhaitent surtout réaffirmer que « la politique de production de logements doit s'accompagner d'une exigence de desserte des quartiers... et d'équipements publics, seuls capables de réaliser l'attractivité, la mixité et la vie dans les futurs quartiers ». L'agglomération entend ainsi faire prévaloir son projet de territoire 2016-2026 qui fait de l'« aménagement durable préservant un cadre de vie privilégié et équilibré » l'une de ses priorités. ●



NICOLAS SAMSOEN REMPLECE VINCENT DELAHAYE AUX FINANCES

Lors du Conseil communautaire du 18 octobre, Nicolas Samsoen a été élu vice-Président en charge des finances et de la prospective budgétaire, en remplacement de Vincent Delahaye. En effet, afin de respecter le non cumul des mandats, Vincent Delahaye, élu sénateur, a démissionné de ses fonctions de Maire et de vice-Président de l'agglomération. Nicolas Samsoen a également été élu Maire de Massy, le 22 octobre dernier.



JEAN HAVEL INTÈGRE LE CONSEIL COMMUNAUTAIRE

Depuis le Conseil du 27 septembre, Gif-sur-Yvette a un nouveau conseiller communautaire. Jean Havel a remplacé Anne de Rocquigny, partie en province et qui a, donc, démissionné de ses fonctions politiques locales.

Position unanime des élus sur le Grand Paris

Dans un contexte de forte concurrence entre métropoles de dimension internationale telles que Londres, New-York, Shanghai, l'organisation institutionnelle de la Métropole du Grand Paris est un enjeu majeur. Le Président de la République a chargé ses services de sonder les collectivités concernées par un éventuel redécoupage territorial au niveau métropolitain. A l'issue de cette réflexion, la Communauté d'agglomération Paris-Saclay ainsi que celle de Roissy pourraient être intégrées à la Métropole du Grand Paris. Considérant que cette intégration pourrait mettre à mal la dynamique territoriale, aujourd'hui largement engagée sur notre territoire, les élus communautaires ont voté, lors du Conseil du mercredi 18 octobre 2017, une motion fondée sur 3 principes : conforter la Communauté d'agglomération Paris-Saclay dans

sa forme institutionnelle actuelle ; consolider l'action locale et la proximité portées par les élus communautaires ; et participer activement aux enjeux de la Métropole du Grand Paris, par le biais de contractualisations. ●

UNE MOTION, POUR QUOI FAIRE ?

La motion est l'expression d'un vœu. Elle n'est ni exécutoire, ni contraignante sur le plan juridique. Son vote à l'unanimité lui confère, en revanche, un réel poids dans le cadre de discussions avec des partenaires, comme c'est le cas pour l'élaboration du Schéma régional de l'habitat et de l'hébergement. En outre, dans le cas de cette motion, c'est aussi une manière de faire des propositions concrètes, donc de se placer dans une démarche constructive.

3 communes de plus adhèrent au service du droit des sols de l'agglomération



Lors du Conseil communautaire du 28 juin, il a été décidé de revoir la convention d'adhésion des communes au service d'autorisation du droit des sols : permis de construire, certificats d'urbanisme, etc.

Cette nouvelle convention prévoit la gratuité du service pour les communes de moins de 10 000 habitants (dans la limite de 75 dossiers par an). Pour les autres communes, le service est payant, mais il permet de mutualiser les moyens au profit d'une gestion optimisée des fonds publics. Ces dernières semaines, Ballainvilliers, Monthéry et Nozay ont décidé à leur tour de transférer la gestion du droit des sols à la Communauté d'agglomération. À ce jour, neuf communes* ont recouru à ce service. En 2016, la Communauté d'agglomération a traité environ 450 demandes pour le compte des communes. ●

*Ballainvilliers, Gometz-le-Châtel, Igny, Monthéry, Nozay, Saclay, Saint-Aubin, Vauhallan, Villiers-le-Bâcle.

connectés

Cette rubrique est celle de l'actualité vue par les habitants de la Communauté d'agglomération Paris-Saclay. Elle est alimentée par les posts publiés sur les réseaux sociaux. Vous aussi, postez sur @comParisSaclay.



Ville de Massy

• 4 octobre, 19:45 •



Le ProtoBus était de retour sur le parvis de la gare SNCF pour présenter son projet sur les véhicules autonomes. Alors, prêts à vous laisser conduire ? 🚗 **Communauté Paris-Saclay**



@apisdevel

APIS DEVELOPPEMENT

Pépinière d'entreprises, coworking, couveuse d'entreprises, accompagnement de start-up & mise en réseau



Merci la @comParisSaclay on est dans le ton pour le big #InnoGeneration. On fait le plein d'énergie et de connaissances



PROTO204

• 26 juin •



Qu'est-ce qui nous rend heureux en #RER ? 1er épisode sur notre expérience de #designthinking avec les passagers et KLAP à lire dans Medium !
#mobility #designthinking #userexp #RER #RERB
Paris-Saclay Université Paris-Saclay Communauté Paris-Saclay



@ExpoFrance2025

La France est officiellement candidate à l'accueil de l'Exposition universelle de 2025. Suivez toute son actualité pour ne rien manquer ! #JeVeux2025



UNE ANNÉE POUR CONVAINCRE ET MOBILISER autour d'EXPOFRANCE 2025 ! Pour une 🇫🇷 qui rayonne dans le monde, tous ensemble #EnRoutePour2025 🙌

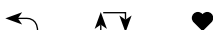




@EliseDucFortier
directrice @Scube_CST #cst



Cet après #fds2017 à Marcoussis avec ateliers robots et stylo3D @Scube_CST @RixainMP @comParisSaclay



@JCFFromantin

Maire @VilledeNeuilly, Pdt du comité @ExpoFrance2025 : pour que la France accueille l'Exposition universelle en 2025 #EnRoutePour2025 - Territoires en Mouvement



A l'@Elysee @EmmanuelMacron rappelle son soutien et sa mobilisation pour l'Expo 2025 #expofrance2025 #semaineAmbass



@Defense_gouv

Compte officiel du ministère des Armées. Facebook : <https://www.facebook.com/MinistereDesArmees/> ... Instagram : <http://Instagram.com/ministeredesarmees> ...



@florence_parly à @comParisSaclay, où elle réunit son Comité exécutif consacré aujourd'hui au numérique @Pole_Systematic @IRTSystemX.



@MarcRigolot

Recherches scientifiques et actions en #prévention des risques : #Driverlesscars, #IOT, #mobilité, #risquesnaturels, vie quotidienne... Directeur @ FondationMaif



Des projets ambitieux pour améliorer la sécurité de la #VoitureAutonome avec #UTAC #selfdrivingcars #Prévention #Risques #mobilitéparissaclay



@IDFmobilités

Compte institutionnel officiel d'Ile-de-France Mobilités (anciennement #STIF) l'autorité qui imagine, organise et finance les transports publics en @iledefrance



Une offre de #TransportsIDF spéciale sera mise en place sur le #RERB, #RERC, la future #ligne18 et le réseau bus #expofrance2025 #JeVeux2025



@OuiHop

1ère appli d'auto-stop urbain. 100% mobile, 100% instantané. #Startup #Tech #Covoiturage et #SharedMobility #GPS #RealTime



L'autostop urbain, est « en action » dans le magazine de @comParisSaclay. Bonne lecture ! #FrenchTech #mobilité



5 NOV. > 2 DÉC. 2017

WWW.PARIS-SACLAY.COM

le mois
du film
documentaire

 IMAGES
EN
BIBLIOTHEQUES

